





Couverture : **PATRICE CABLAT**

Édito : **NICOLAS GAZEAU**

Cartes territoires : **TRISTOON & BEN LECOQ**

Graphisme et mise en page :

FRANCE CHERVOILLOT & PATRICE CABLAT

Tous droits de traduction, de reproduction et d'adaptation réservés à l'éditeur et aux auteurs pour tous pays.

Dépôt légal : Aout 2013 – ISBN 978-2-7466-6350-3

Édité par **LE SYNDICAT MIXTE DU PAYS HORTE ET TARDOIRE**

Imprimé en France sur les presses de FANLAC

31 route du Grand Mur - Planèze - 24190 NEUVIC SUR L'ISLE

LIVRE NON DESTINÉ À LA VENTE

LA FORÊT

EN CHANTIER



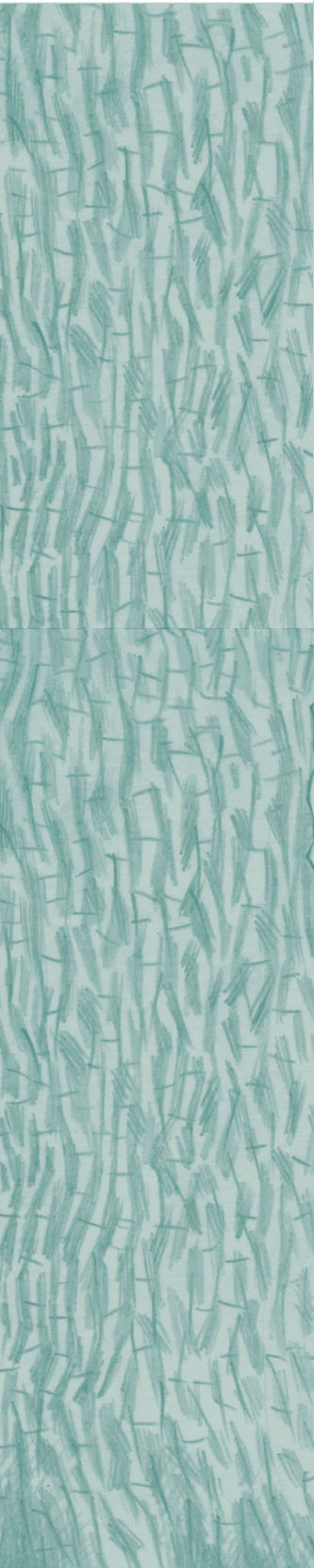
SUMMAIRE



Marine Blandin	Les visages de la forêt 008
LA FORÊT EST LIÉE AU TERRITOIRE, LES ESSENCES VARIENT	
////////////////////////////////////	////////////////////////////////////
Tristoon	Pomme de pin 012
EN FRANCE LA FORÊT EST UN MILIEU CULTIVÉ	
////////////////////////////////////	////////////////////////////////////
Sébastien Chrisostome	La dernière forêt du monde 016
LE RÔLE RÉGULATEUR DES FORÊTS	
////////////////////////////////////	////////////////////////////////////
Cléo Germain	Tempête chez les casse-noisettes 020
LES IMPACTS DU CHANGEMENT CLIMATIQUE SUR NOS FORÊTS	
////////////////////////////////////	////////////////////////////////////
Amandine Ciosi	Quand c'est bon c'est RECYCLON 024
LA CHAÎNE ALIMENTAIRE ET L'ÉCOSYSTÈME FORESTIER	
////////////////////////////////////	////////////////////////////////////
Benoît Preteseille	Chacun son tour ? 028
LA FORÊT EST UN LIEU DE PARTAGE ET DE COHABITATION	
////////////////////////////////////	////////////////////////////////////
Nicolas Gazeau	Mademoiselle sans gêne 032
LA FORÊT N'APPARTIENT PAS À TOUT LE MONDE	
////////////////////////////////////	////////////////////////////////////
Antoine Perrot	C'était comment avant ? 036
	L'ÉVOLUTION DE NOS FORÊTS
////////////////////////////////////	////////////////////////////////////
Marie De Monti	Houhouhou Lébéro ! 040
	LA FORÊT ET SES LÉGENDES
////////////////////////////////////	////////////////////////////////////
Natacha Sicaud	Je suis une forêt 044
UNE FORÊT EN BONNE SANTÉ EST UNE FORÊT GÉRÉE	
////////////////////////////////////	////////////////////////////////////
Matt Broersma	Bienvenue en forêt ! 048
	LES MÉTIERS DE LA FORÊT
////////////////////////////////////	////////////////////////////////////
Jérôme Lôthelier	L'arbre du Robinson 052
	LES PRODUITS ISSUS DE LA FORÊT
////////////////////////////////////	////////////////////////////////////
Territoires	056
////////////////////////////////////	////////////////////////////////////
Répertoire	060



EDITO



L'équipe éditoriale :



TRISTOON
NICOLAS GAZEAU
PATRICE CABLAT

Le comité de rédaction :



GÉRALDINE SIMON
pour le Pays Horte et Tardoire
SYLVIE GROSLEVAIN
pour le Pays Sud Charente
MARIE RESTOIN
pour la Cité Internationale
de la Bande Dessinée et de l'Image
PASCALE QUEILLE
pour la Communauté de communes
des Bastides Dordogne-Périgord
SYLVAIN SCHERPEREEL
pour le Pays du Périgord Noir
YOUENN HUON
pour le Pays du Grand Bergeracois

Le saviez-vous ? Il existe tout autour de nous des territoires bien plus mystérieux qu'il n'y paraît...

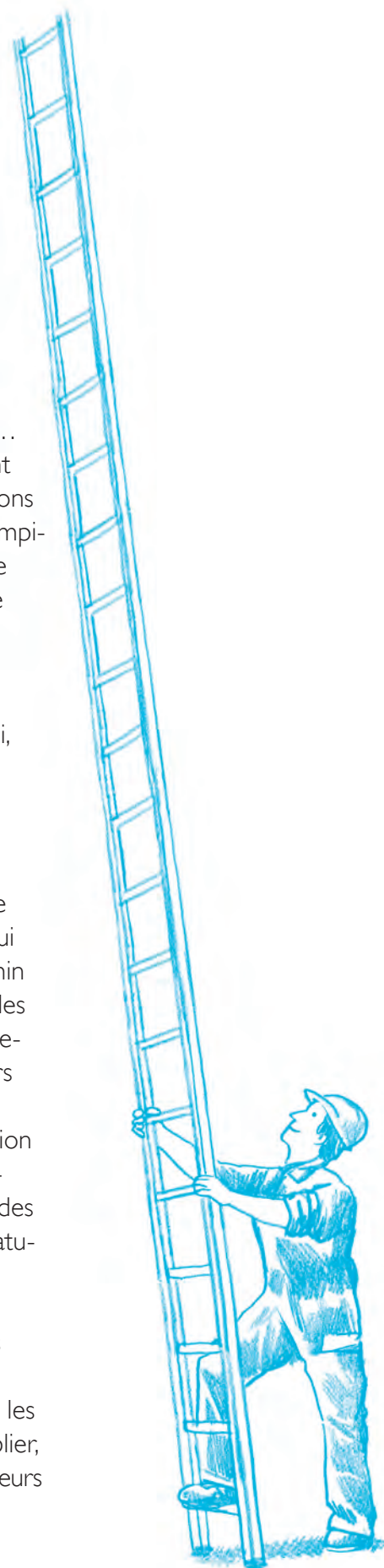
Nous en avons régulièrement sous le nez, soit parce que nous passons à côté en voiture, soit parce qu'on en voit une au loin par une fenêtre de la maison, et pourtant nous ne les connaissons pas, ou si peu, ou si mal...

En effet, que savons-nous exactement de nos forêts ? Nous nous y promenons parfois, y ramassons du bois, des champignons, mais ignorons tout ou presque de leur histoire, de leurs usages et de leurs multiples métiers. Voilà qui fait quantité de mystères à percer...

Allons droit au but : ça commence à chatouiller votre curiosité, non ? Pardi, nous l'aurions parié ! La cause est entendue : pas question de rester davantage dans l'ignorance !

Ensemble, nous allons donc chausser nos bottes et nous aventurer au fil de douze histoires au cœur des forêts qui nous entourent. Gageons qu'en chemin nous rencontrerons non seulement des cueilleurs de champignons, des promeneurs, des bûcherons et des forestiers qui marquent, abattent et plantent quantité d'arbres, mais aussi, à condition d'être discrets, à l'aube ou au crépuscule, des chevreuils, des sangliers ou des oiseaux, ainsi que maintes autres créatures légendaires ou déconcertantes !

Vous êtes parés, l'œil aux aguets et le pied botté ? Parfait ! Mettons-nous en route dès à présent, sans jamais négliger de surveiller où nous posons les pieds, car en forêt, il ne faut pas l'oublier, de véritables petits trésors, telles des fleurs et d'autres plantes indispensables à la biodiversité, pullulent au ras du sol...





Mes enfants, l'heure est venue pour vous de quitter le nid et de vous trouver une jolie forêt où habiter!



Volez prudemment, ne fouillez pas trop les poubelles, et lavez-vous régulièrement le croupion!

T'inquiète Mam'!

Promis Mam'!

À plus Mam'!

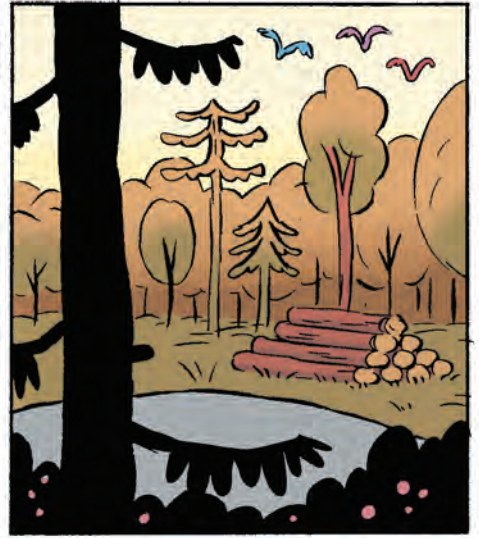
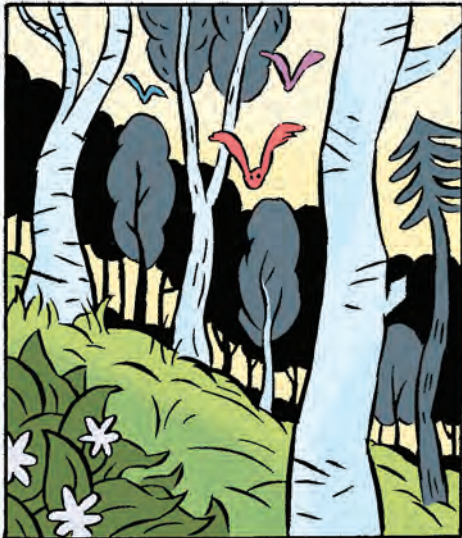


Et n'oubliez pas ce que je vous ai appris sur la forêt!

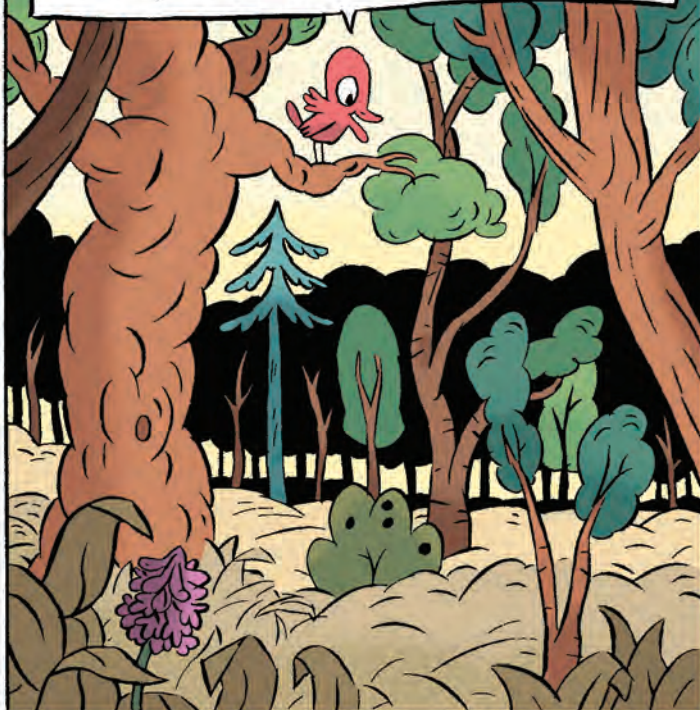


Quand on la regarde du ciel, on pourrait croire que tous les arbres se ressemblent...

... Mais quand on y regarde de plus près, on réalise que la forêt a de nombreux visages! Les essences d'arbres varient en fonction du sol sur lequel elles poussent, des climats, de l'intervention de l'homme ou tout simplement du passage des saisons et du temps!



Je choisis ce bois de feuillus et de résineux qui a poussé naturellement sur un ancien champ cultivé!



Moi, je choisis cette forêt de résineux plantés par l'homme pour faire le bois avec lequel il construit ses maisons!



Ici, le sol est acide, et les résineux adorent ça!

Et moi, je choisis ce petit bois! On y trouve toutes sortes de feuillus comme le châtaignier qui a été ramené d'Asie par l'homme à l'époque de l'Empire romain.



On y trouve aussi des hommes qui se promènent...

...Et dans quelques années, quand vos enfants auront grandi et qu'ils s'approprieront à quitter le nid à leur tour, vous verrez que la forêt ne sera déjà plus la même!



Mais d'ici là, vous avez intérêt à venir me rendre visite de temps en temps! Ok?!



LA FORÊT EST LIÉE AU TERRITOIRE, LES ESSENCES VARIENT



La forêt a toujours été celle que nous connaissons aujourd'hui.

FAUX :

Elle a évolué en fonction des variations climatiques qu'a connues la Terre au cours de son histoire et des besoins de la société. De plus, l'homme a introduit des espèces nouvelles...

Certaines s'adaptent bien à notre territoire.

La forêt occupe environ 20% des terres émergées dans le monde.



A l'échelle des temps géologiques, le climat détermine le type et la nature des forêts.



Il existe deux grandes familles d'arbres :

- Les feuillus (chênes, châtaigniers, charmes, peupliers...).

La plupart ont des **feuilles caduques**.

- Les résineux (pins, douglas, cèdres...) qui sont des arbres à aiguilles le plus souvent **persistantes**.

- **Essences** : espèces d'arbres.

- **Feuilles caduques** : feuilles qui tombent à l'automne.

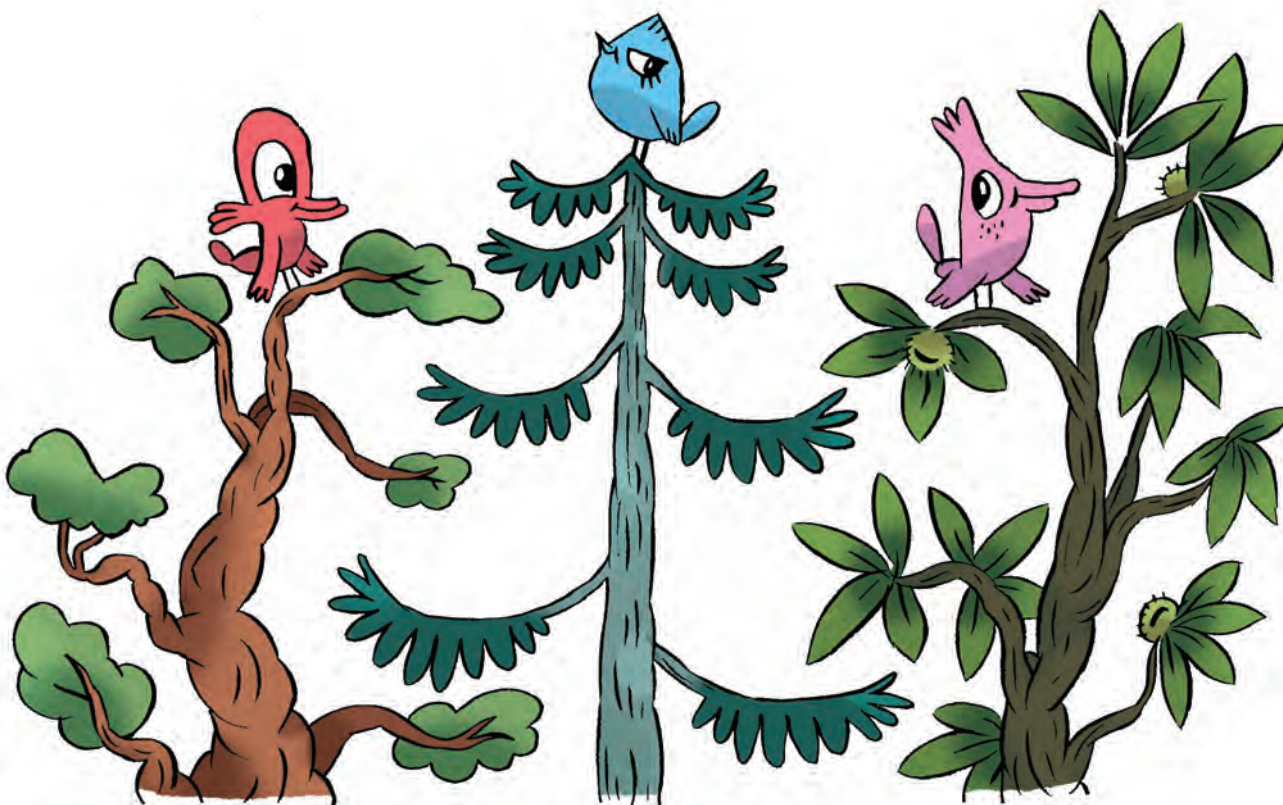
- **Feuilles persistantes** : feuilles qui restent sur l'arbre toute l'année.

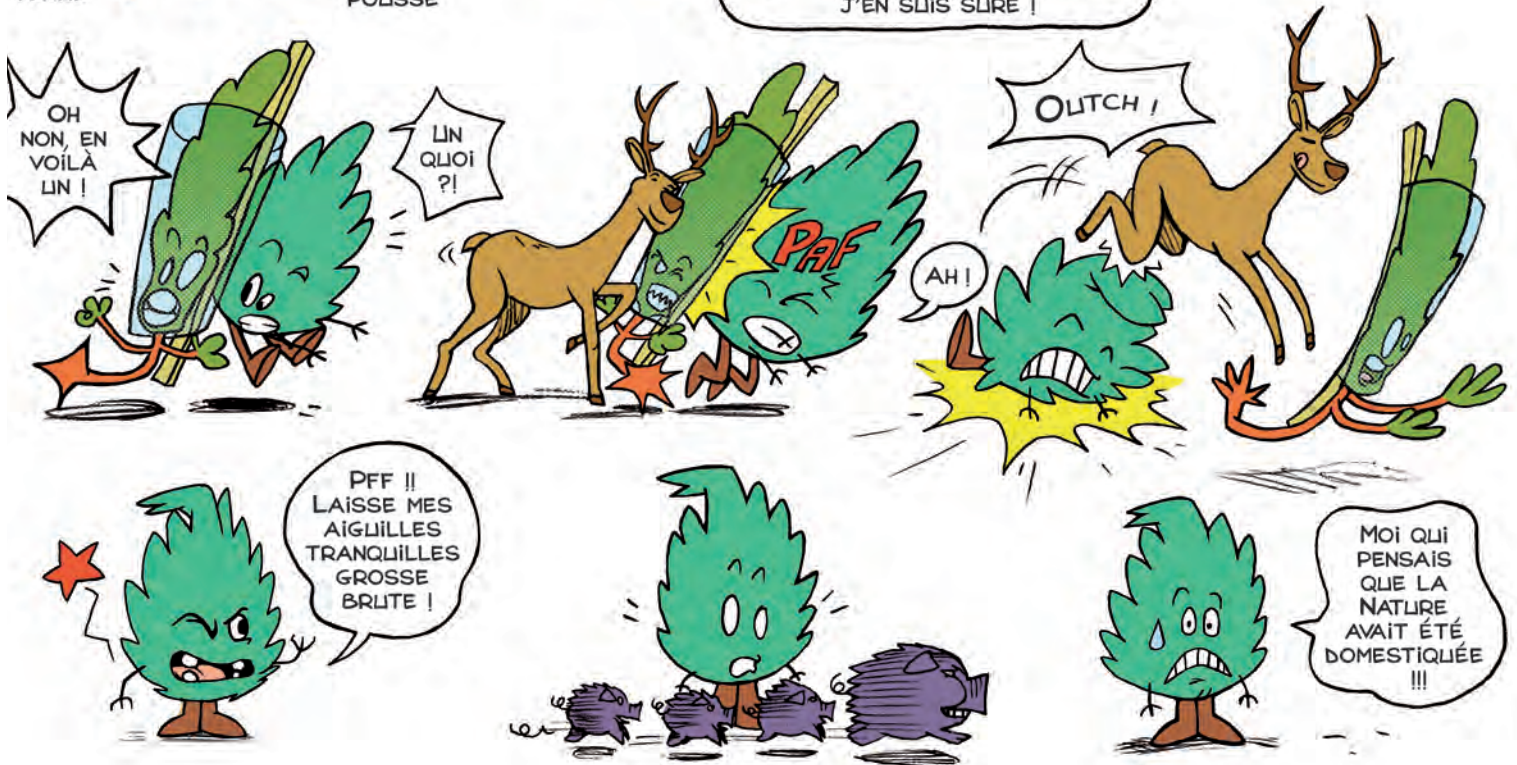


INSOLITE . Depuis le 17^e siècle, les forêts charentaise et périgourdine ont été façonnées pour répondre aux besoins de la sidérurgie naissante (canons), de la tonnellerie et de la marine royale.



Calculer la hauteur d'un arbre et déterminer son âge.





MON PÈRE, IL EST SUPER FORT ! SA CÎME POINTE À PLUS DE 30 MÈTRES DE HAUT.



HÉ HÉ !
FISTON !

PAPA !!

COMME TU
AS POLISSÉ !
DIS-DONC ?!
NE SERAIT-IL
PAS TEMPS
D'ALLER CHEZ
LE COIFFEUR
?!

OH NON !
JE NE VEUX
PAS Y ALLER
!!

HÉ, TU VERRAS,
UNE BONNE TAILLE AU
BAS DES RAMURES
NE TE FERA PAS
DE MAL !!

SI
TU VEUX
AVOIR UN BEL
AVENIR, IL TE
FAUT UNE
NOUVELLE
COUPE !



MAIS PAPA !
J'AI JUSTE
QUELQUES
BRANCHES
EN ÉPIS !

TU
PRÉFÈRES
FINIR EN
BONSAÏ
?!

ATTENTION À MES JELINES
AIGUILLES M'SIEUR...

J'ESPÈRE QU'AVEC MES CHEVEUX
ALLEZ BIEN VOUS CHAUFFER
CET HIVER !!



MERCI
SYLVAIN
!!



SYLVAIN, MON
CHÉRI, BIENVENUE
À LA MAISON !

MERCI
M'MAN !!
SALUT
LES FRANGINS !

DIS SYL,
C'ÉTAIT
BIEN LA
COLO ?!



ET VOICI MA FAMILLE, NOUS HABITONS SUR UN SOL
BIEN SABLONNELUX ET FILTRANT COMME ON AIME.

NOUS AIMONS HABITER DES TERRAINS
DÉGAGÉS POUR POUVOIR POUSSER EN FAMILLE.



EN FRANCE LA FORÊT EST UN MILIEU CULTIVÉ

Il existe deux sortes de forêts : la forêt primaire (naturelle) et la forêt secondaire (cultivée). Les forêts les plus proches des forêts primaires sont celles dans lesquelles les interventions humaines sont les plus anciennes et limitées.



- Hormis quelques zones montagneuses, il n'y a pas de forêt primaire en France.

- La forêt est très morcelée, elle appartient à une multitude de propriétaires.



Point de vue économique : Une forêt cultivée dégage un revenu pour ses propriétaires. Il est donc important d'encourager l'entretien et l'exploitation forestière.

Point de vue environnemental : Pour favoriser la biodiversité, la forêt doit être composée d'une grande variété d'espèces végétales et de modes de culture. Il est nécessaire de conserver des vieux arbres et du bois mort.

Point de vue social : Le bois est une ressource locale indispensable dans notre quotidien : il sert à se chauffer, fabriquer des maisons et du papier...

- **Parcelle :** partie d'un terrain d'un seul tenant, de même culture ou utilisation (unité cadastrale).

- **Hectare :** unité de mesure de superficie. 1 ha = 10 000 m² (proche de la taille d'un terrain de foot).



Je ne vais pas dans les bois car j'ai peur de me faire attaquer par des animaux.

FAUX :

En présence de l'homme, les animaux fuient. De plus, le loup a disparu des forêts charentaises et périgourdines depuis le début du 20^{ème} siècle.



Que faire pour la forêt après une catastrophe (tempête ou incendie) ?

Tout couper et replanter ?

Laisser faire la nature, couper les arbres tombés ou cassés ?



INSOLITE .

Des associations font revivre les métiers forestiers d'autrefois. Il existe encore des cabanes pour les cercliers, qui fabriquent les cercles de barrique.









LE RÔLE RÉGULATEUR DES FORÊTS

Comme tous les végétaux, l'arbre absorbe le dioxyde de carbone (CO₂) et rejette de l'oxygène (O₂).



L'arbre est un régulateur des flux d'air et d'eau sur la planète. Mais la culture forestière est-elle suffisante pour endiguer le dérèglement climatique de la planète ?



Point de vue environnemental : Grâce à la **photosynthèse**, les arbres ont la faculté d'absorber le CO₂ de l'atmosphère. Ils jouent un rôle écologique majeur dans la lutte contre le réchauffement climatique.



La forêt est le poumon (vert) de la planète. VRAI & FAUX : La planète dispose de deux poumons : un vert, la forêt avec ses arbres ; et un bleu, l'océan avec son phytoplancton. Tous deux oxygènent l'atmosphère.



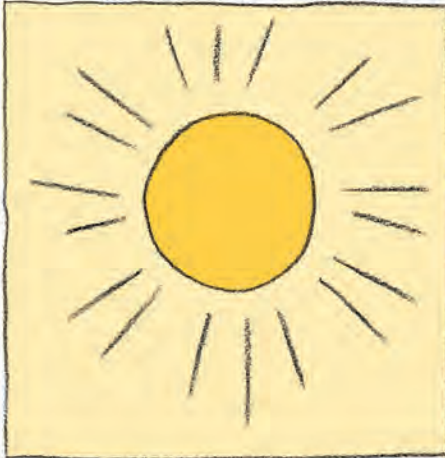
INSOLITE. Connais-tu l'expression « c'est l'arbre qui cache la forêt » ? Cela signifie « se fixer sur un détail au lieu de voir quelque chose dans son ensemble ».

- **Photosynthèse** : sous l'action de la lumière et grâce à la chlorophylle des feuilles, l'arbre absorbe le CO₂ pour le transformer en sucres et rejette de l'O₂. C'est la photosynthèse.



Expérience de biochimie : Test de reconnaissance du dioxyde de carbone dans l'eau de chaux (illustration de la respiration humaine).









BON, VOUS CONTINUEZ À PLEURER OU VOUS M'AIDEZ À DESCENDRE ?



PARCE QUE C'EST PAS SUPER CONFORTABLE !



BON... C'EST PAS TOUT...



IL FAUT QU'ON TROUVE UN ARBRE IDENTIQUE POUR NOUS Y INSTALLER RAPIDEMENT ...

AH BON ?



ÇA SERAIT PAS MIEUX D'ALLER HABITER DANS UN ARBRE PLUS FORT ?

ON EN A VU UN LÀ-BAS, ENCORE DEBOUT, QUI A L'AIR PLUS RÉSISTANT ...



MMH

C'EST DU BOULOT D'AMÉNAGER UN NOUVEL ARBRE ...

TU N'AS PAS PEUR QUE ÇA GÂCHE TES VACANCES ?



RÂÂÂÂH IL M'ÉNÈRVE !

HU HU

HU HU



ALLEZ, VIENS... BOUDE PAS !

ON A BESOIN DE TOI !

LES IMPACTS DU CHANGEMENT CLIMATIQUE SUR NOS FORÊTS



Les arbres feuillus gardent leurs feuilles tout l'été.

FAUX :

En période de forte sécheresse, le bouleau, par exemple, est capable de limiter sa respiration et son évaporation en perdant une bonne partie de ses feuilles.

La forêt est un régulateur de la température de la planète. La détruire accentue le phénomène du réchauffement climatique.



Le changement climatique conduit à un dérèglement global avec des phénomènes extrêmes (tempête, sécheresse, canicule, etc.) qui rendent la forêt très vulnérable.



Selon leur mode de renouvellement, les arbres ne peuvent pas nécessairement s'adapter au changement climatique :

- Dans un **taillis**, les rejets restent génétiquement identiques à leur arbre souche ; ils ne peuvent donc pas s'adapter.
- Dans une **futaie**, les arbres sont issus de graines qui évoluent de génération en génération ; les arbres peuvent donc s'adapter aux contraintes du climat.

Certaines essences risquent d'être moins présentes (par exemple le hêtre, le châtaigner).

D'autres au contraire risquent de progresser vers le nord (par exemple le pin, le chêne vert).

- **Taillis** : peuplement dans lequel les arbres sont issus des rejets de souches coupées.

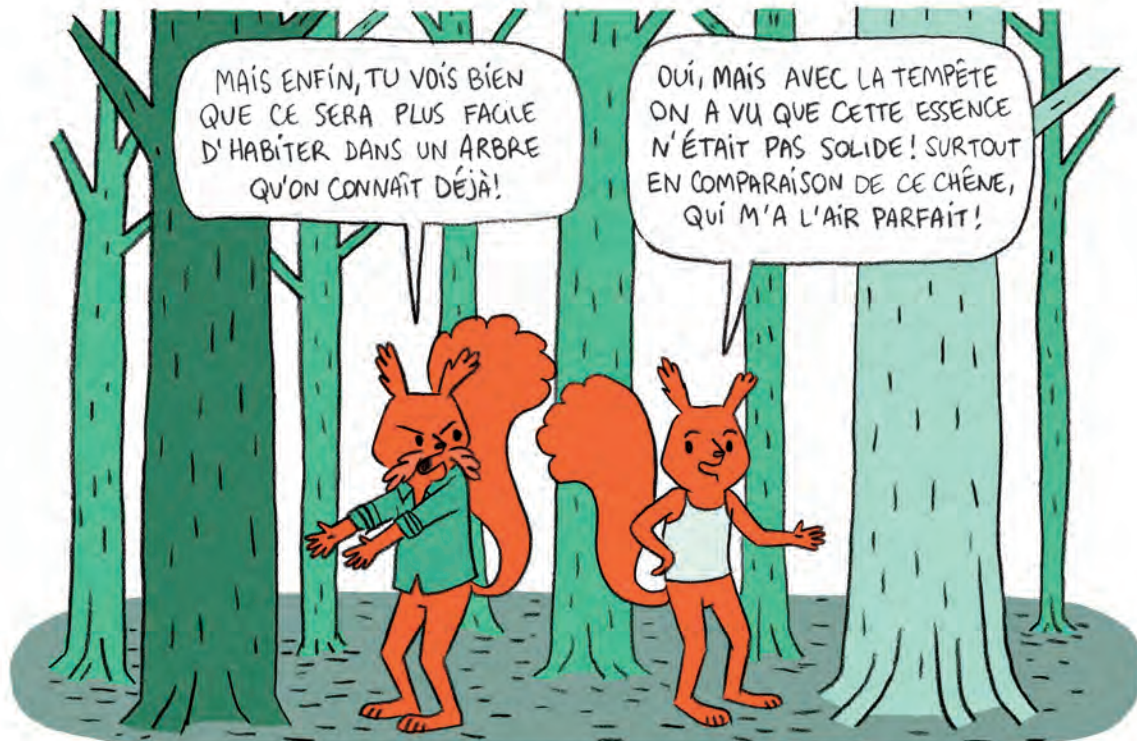
- **Futaie** : peuplement dans lequel les arbres sont issus de graines (ou de plantations).



La déforestation en Asie du Sud-Est et en Amazonie détruit chaque année l'équivalent de la surface forestière de la France. Comment accentue-t-elle les effets du changement climatique ?

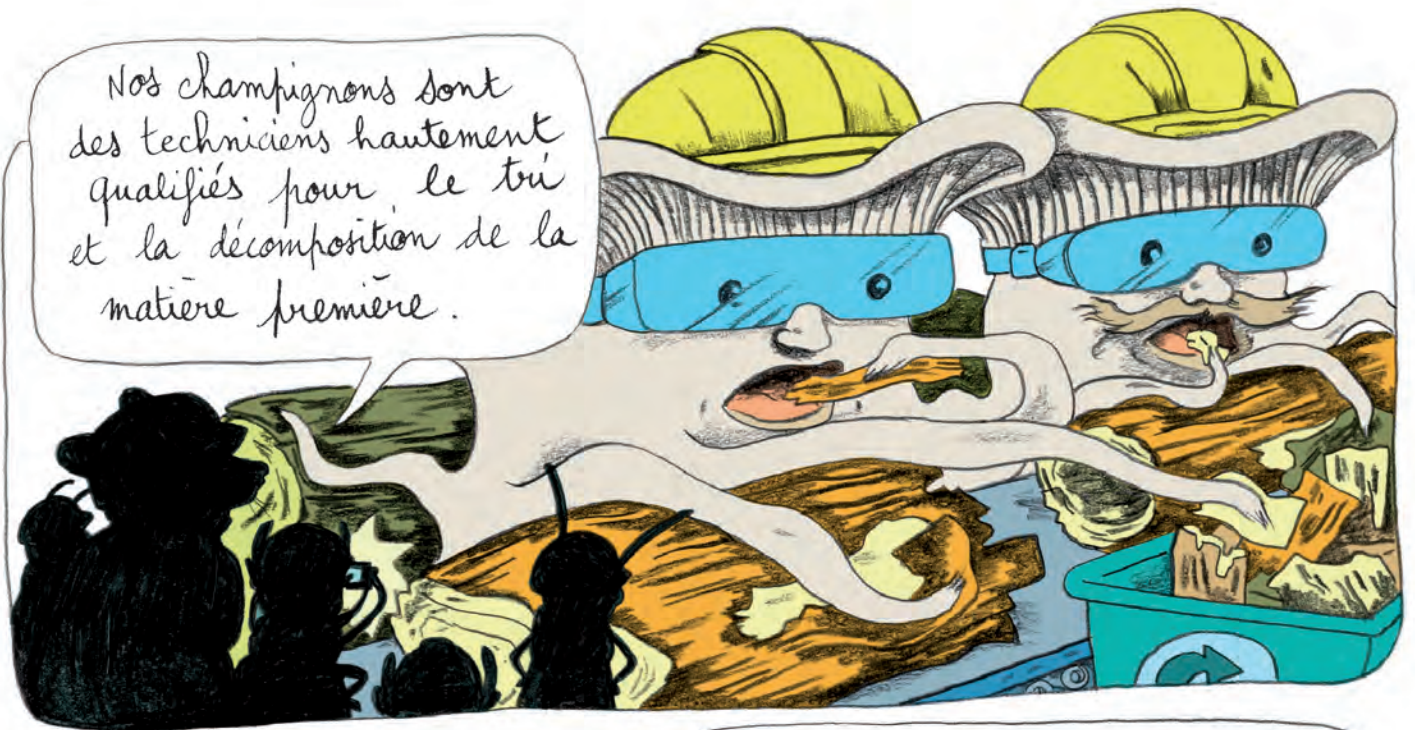


INSOLITE . Lors de la dernière guerre mondiale, on a utilisé du charbon de bois pour faire rouler des véhicules automobiles ou en les équipant d'un gazogène.

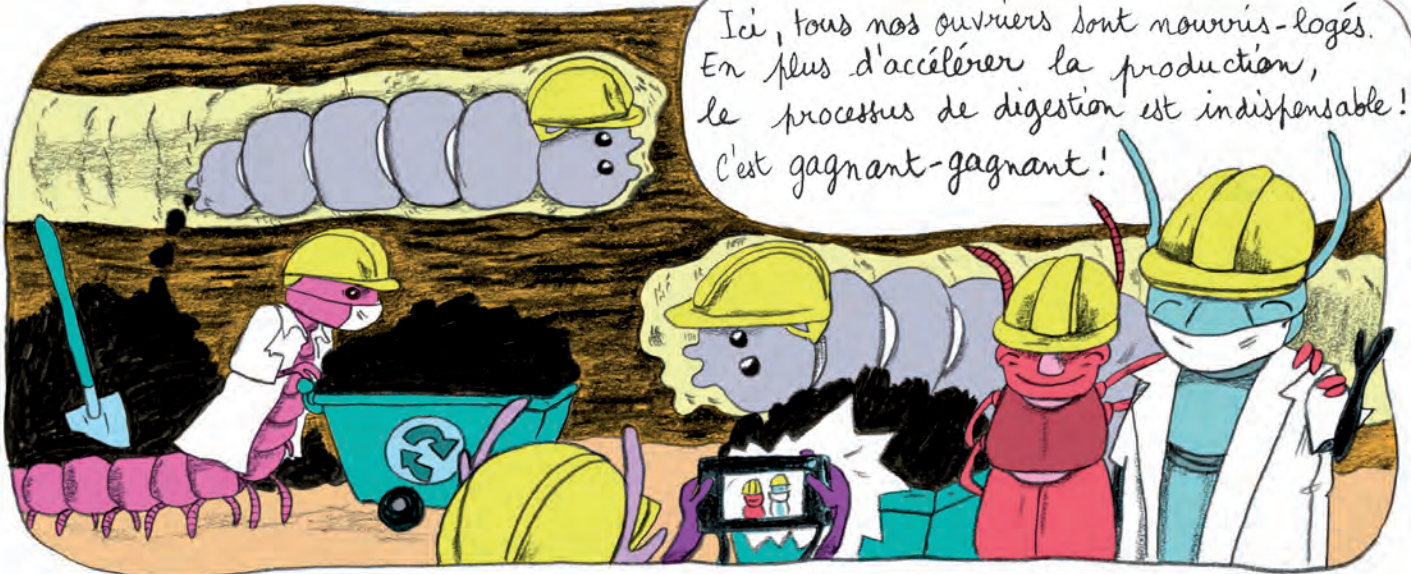




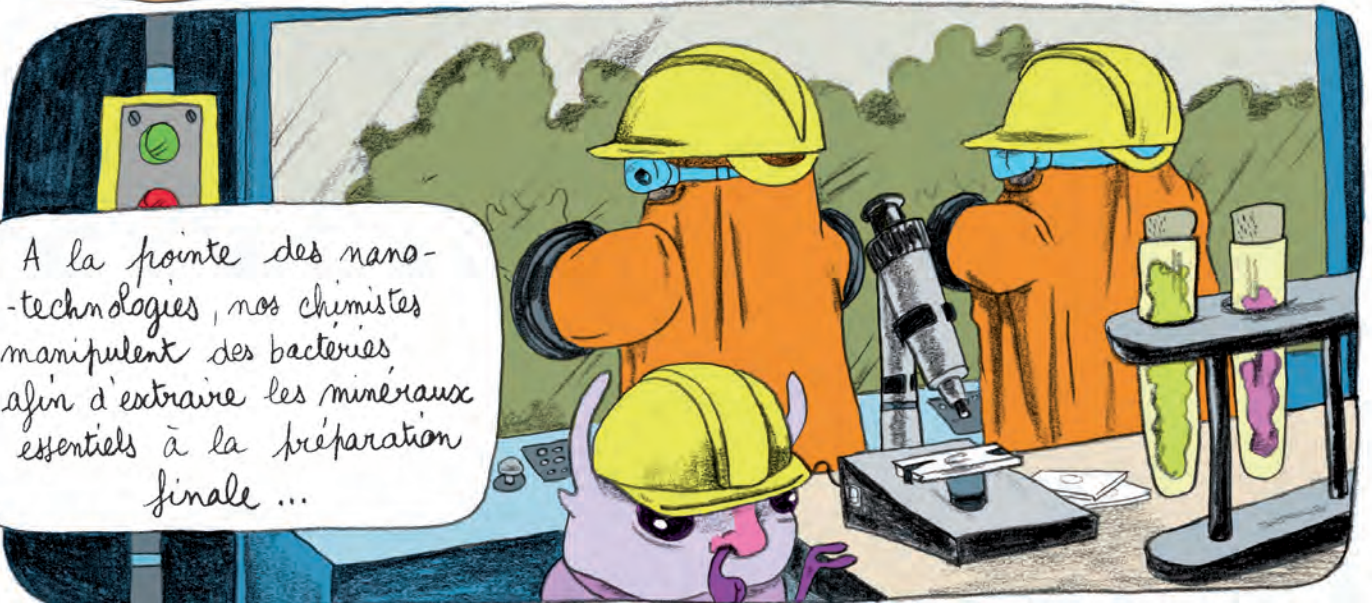
Nos champignons sont des techniciens hautement qualifiés pour le tri et la décomposition de la matière première.

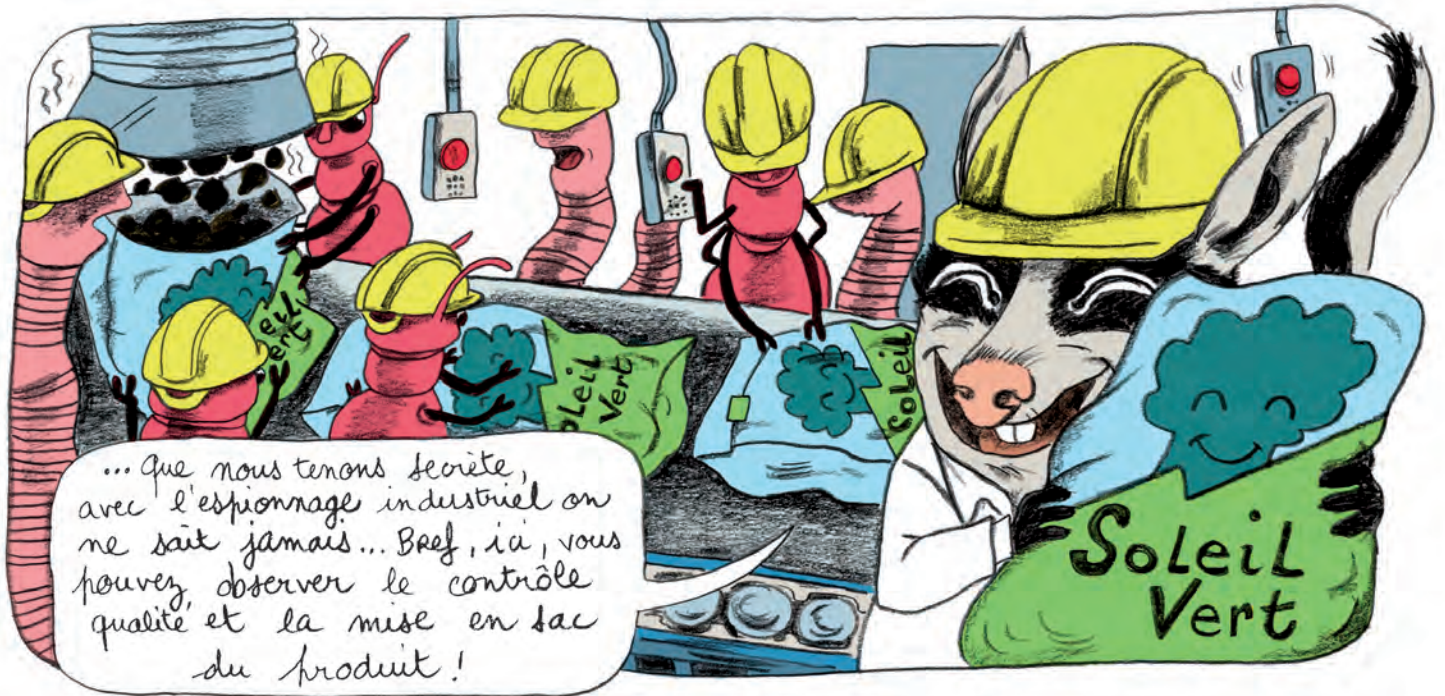


Ici, tous nos ouvriers sont nourris-logés. En plus d'accélérer la production, le processus de digestion est indispensable ! C'est gagnant-gagnant !



A la pointe des nano-technologies, nos chimistes manipulent des bactéries afin d'extraire les minéraux essentiels à la préparation finale ...





... que nous tenons secrète,
avec l'espionnage industriel on
ne sait jamais... Bref, ici, vous
pouvez observer le contrôle
qualité et la mise en sac
du produit!



Et maintenant on va aller
à la boutique...
Ben?!?! ils sont où??



Coolissime!!! c'est le troisième groupe de touristes
cette semaine! la pause
collectif! et après le passage
à la boutique! cette
fois vous êtes
VIRÉE!!!

LA CHAÎNE ALIMENTAIRE ET L'ÉCOSYSTÈME FORESTIER

Les forêts abritent 3 catégories d'êtres vivants : les végétaux, les animaux et les champignons.



La caractéristique commune à tous les êtres vivants est qu'ils échangent entre eux et avec le milieu : c'est l'interdépendance. En forêt, cet ensemble qui doit fonctionner en équilibre constitue l'**écosystème** forestier.



La biodiversité en forêt dépend beaucoup du type de **sylviculture**. Elle est plus riche lorsqu'on mélange les essences forestières.

- **Écosystème** : ensemble constitué par un milieu, les êtres vivants qui le peuplent et les relations entre eux.
- **Sylviculture** : ensemble des techniques visant à créer, renouveler ou améliorer un peuplement forestier.



Un arbre mort ne sert à rien.

FAUX :

Il n'y a jamais autant de vie que dans un arbre mort (insectes, champignons...).



INSOLITE .

- La forêt française compte environ 136 espèces d'arbres.
- Chez nous, l'absence de superprédateurs (loups, lynx) dans les forêts génère un déséquilibre dans l'écosystème et les grands animaux (cerfs, chevreuils, sangliers) sont en surnombre.



- **Expérience 1** : fabriquer un lombricomposteur.
- **Expérience 2** : reconstituer une chaîne alimentaire forestière.



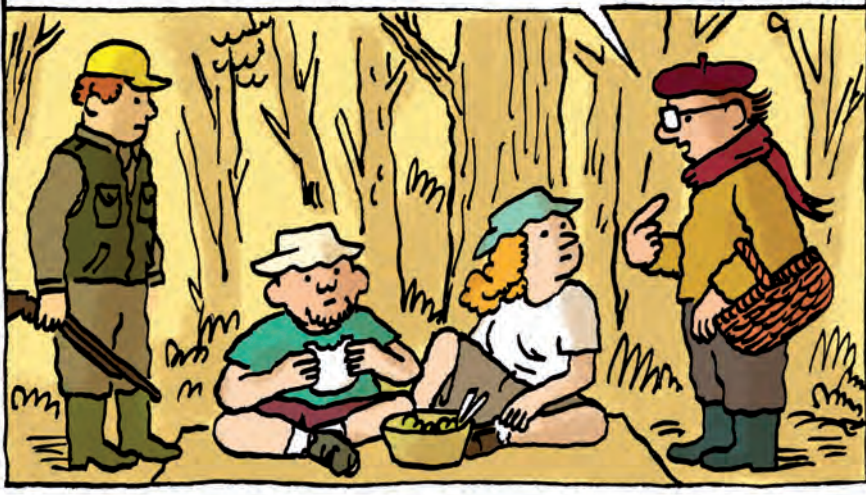


NOUS ON VIENT SE DÉTENDRE
AU CALME, RESPECTEZ ÇA!
LA FORÊT EST À TOUT
LE MONDE, HEIN!



OUI.

HA BEN NON, PRÉSENTEMENT ELLE EST PAS DU TOUT
À TOUT LE MONDE, ELLE APPARTIENT À MA NIÈCE!



ET VOUS VOUS ÊTES ASSIS PILE
SUR MON COIN À CHAMPIGNONS...
Z'AVEZ TOUT ÉCRABOUILLÉ!



ET VOUS, ALLEZ
PLUTÔT CHASSER
CHEZ LE VOISIN.

MAIS...

VOUS FAITES FUIR LES BÊTES AVEC VOS HISTOIRES,
VOUS GÂCHEZ NOTRE SORTIE D'OBSERVATION!



NON MAIS HA OUI FAUDRAIT NON
QUAND MÊME MAIS BON VOIR À VOIR
PAS D'ACCORD

SCRONCH

ALORS, EN TANT QUE PROPRIÉTAIRE, POUR QUE TOUT LE MONDE SOIT SATISFAIT, APRÈS TOUTES CES RÉUNIONS, VOICI LE NOUVEAU RÉGLEMENT D'USAGE DE MON BOIS.

LES CHASSEURS AURONT ACCÈS À LA FORÊT
LES LUNDIS ET JEUDIS DE 9H15 À 10H45...

HA OUI MAIS...

LA CUEILLETTE SERA PERMISE
LES MERCREDIS SOIRS À PARTIR
DE 18H30 ET LES VENDREDIS...

MAIS !

ON POURRA COUPER DES ARBRES
LES SAMEDIS ENTRE MIDI ET 14H15,
AINSI QUE LES DIMANCHES PAIRS...

VISITES SCOLAIRES
TOUS LES JOURS ENTRE
11H30 ET 14H10.

HO NON.

MAIS JE...

PIQUE-NIQUES
LES MARDIS DE
18H À 19H30.

ET LES ANIMAUX
SONT PRIÉS DE SE FAIRE
DISCRETS PENDANT LES MOIS
DE MARS ET NOVEMBRE.

NOUS NE...

?

LA FORÊT EST UN LIEU DE PARTAGE ET DE COHABITATION

En Dordogne, 1 habitant sur 7 est chasseur. La Dordogne est l'un des départements français les plus peuplés de... chevreuils !



Différents usages cohabitent en forêt : exploitation forestière, cueillette de champignons et de châtaignes, chasse, randonnée, promenade familiale et observation de la nature. On dit que la forêt est un espace multifonctionnel.



Point de vue social : La forêt est un lieu de partage même si elle appartient toujours à quelqu'un. Elle constitue un **patrimoine** commun qu'il est nécessaire de respecter et de protéger. De nombreuses activités s'y déroulent et peuvent déboucher sur des **conflits d'usages** (promeneur/chasseur/cueilleur).

- **Usager** : personne utilisant la forêt.
- **Patrimoine** : bien commun considéré comme un héritage.
- **Conflit d'usage** : lorsque plusieurs personnes utilisent la forêt, l'activité de l'une peut être source de conflit pour l'autre.



Les champignons appartiennent à tout le monde. **FAUX** : Ils appartiennent au propriétaire de la parcelle.

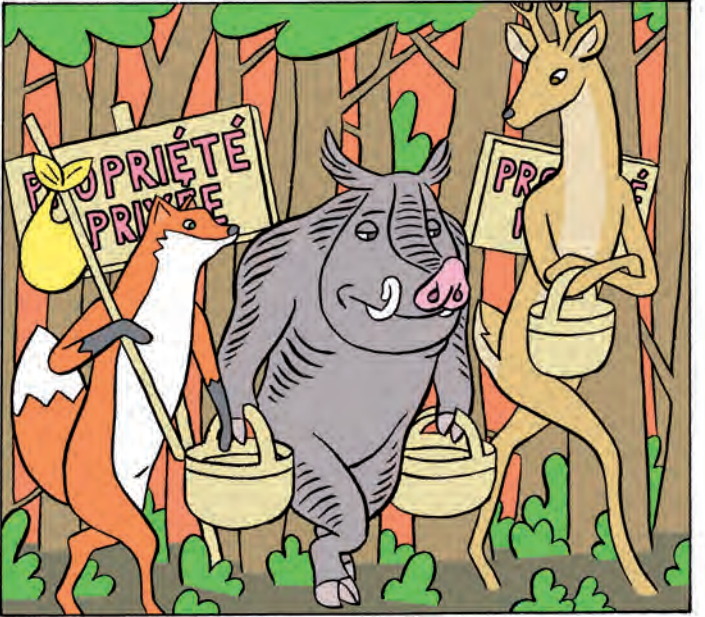
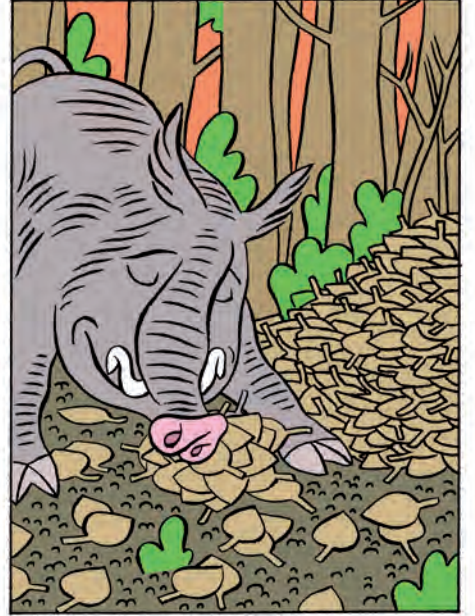
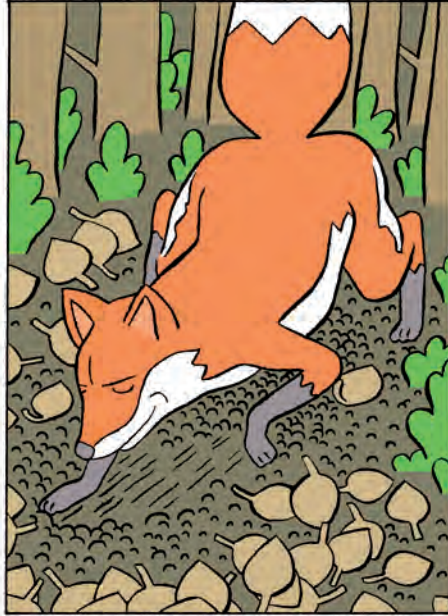
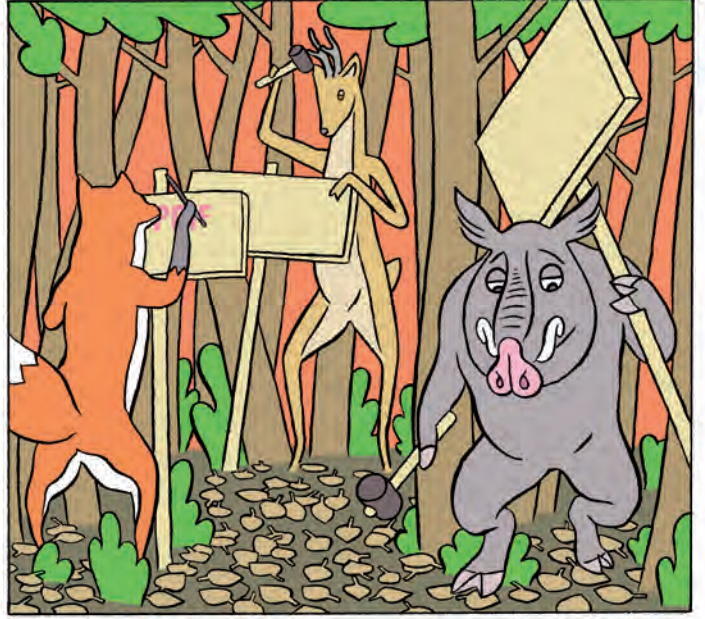


Jeu de rôle : Imaginer la rencontre entre un chasseur, un randonneur, un cueilleur de champignons et un propriétaire forestier.

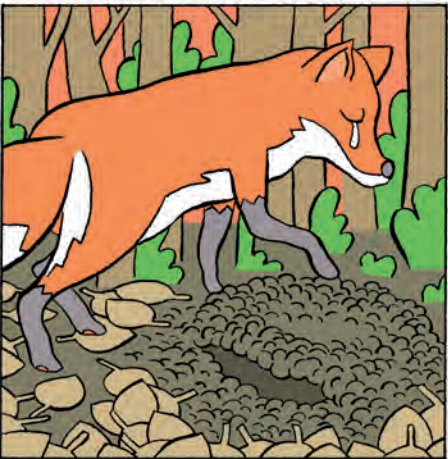
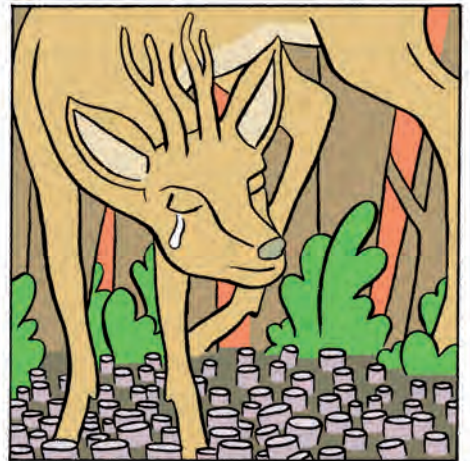
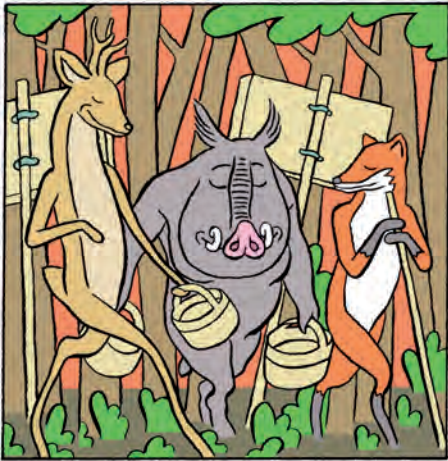


INSOLITE . Il existe des chemins forestiers spécifiques pour défendre les forêts contre les incendies : ils sont ponctués de points d'eau et permettent aux pompiers d'aller combattre le feu avec leurs camions.









LA FORÊT N'APPARTIENT PAS À TOUT LE MONDE



Les forestiers font ce qu'ils veulent chez eux.
FAUX :
Il existe un **code forestier** réglementant et protégeant le territoire forestier.



En forêt, on est toujours chez quelqu'un. En Dordogne et en Charente, la forêt appartient pour 95 % de sa surface à des propriétaires privés. Le reste appartient aux **collectivités** et à l'Etat : ce sont les forêts publiques.



La forêt est certes privée mais elle est parcourue de chemins qui sont parfois publics et balisés.



Point de vue social : On ne peut pas rentrer en forêt et encore moins cueillir des produits forestiers (champignons, châtaignes, bois...) sans l'autorisation du propriétaire. Toutefois, la plupart des propriétaires laissent l'accès libre à leur bois. Par contre, dans les **forêts domaniales**, on peut se promener librement.



INSOLITE . Un peu partout en France, il existe de grandes forêts domaniales qui appartiennent à l'Etat comme la forêt de la Braconnie ou la forêt d'Horte en Charente.

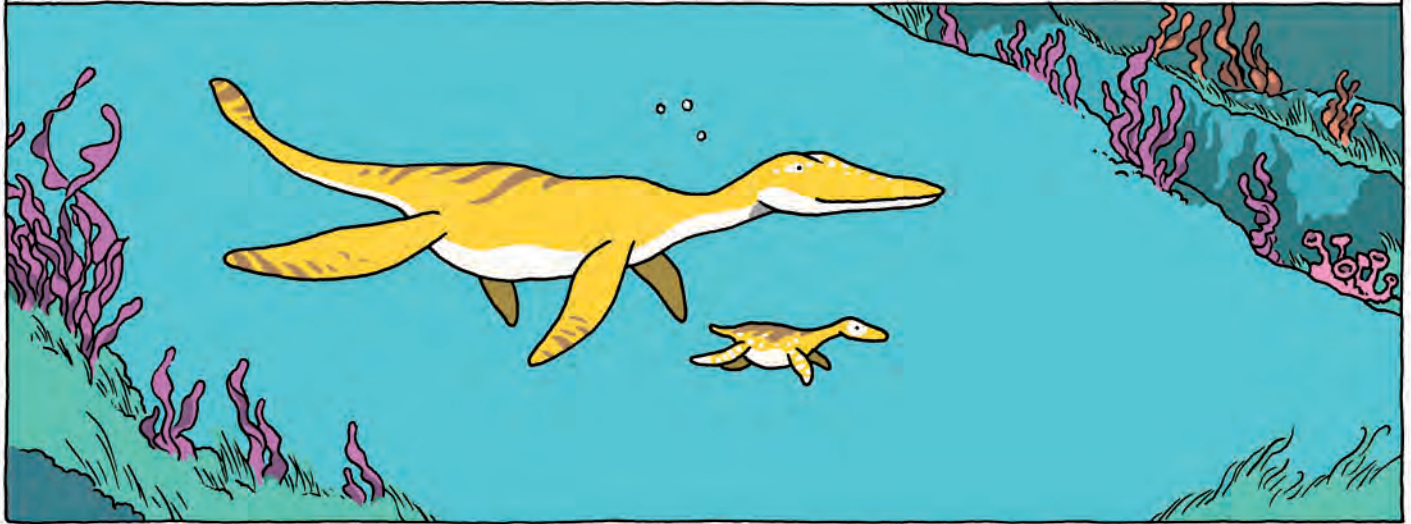
- **Forêt domaniale :** forêt appartenant à l'Etat et accessible au public.
- **Collectivités :** Région, Département, Commune...
- **Code forestier :** recueil de règles concernant l'exploitation et la protection des forêts.



En classe :
Organiser une course d'orientation sur les chemins ruraux en forêt. **Ne pas hésiter à aller rencontrer un propriétaire.**



A l'époque des dinosaures, à la fin du Crétacé,
une grande mer entoure les montagnes du Massif central.



L'eau se retire très lentement. Les animaux, le vent et l'eau de pluie apportent des graines.
Des spores volent, des graines roulent ou flottent jusqu'à un petit tas de terre...
Et des arbres poussent, où le sol et le climat le permettent.



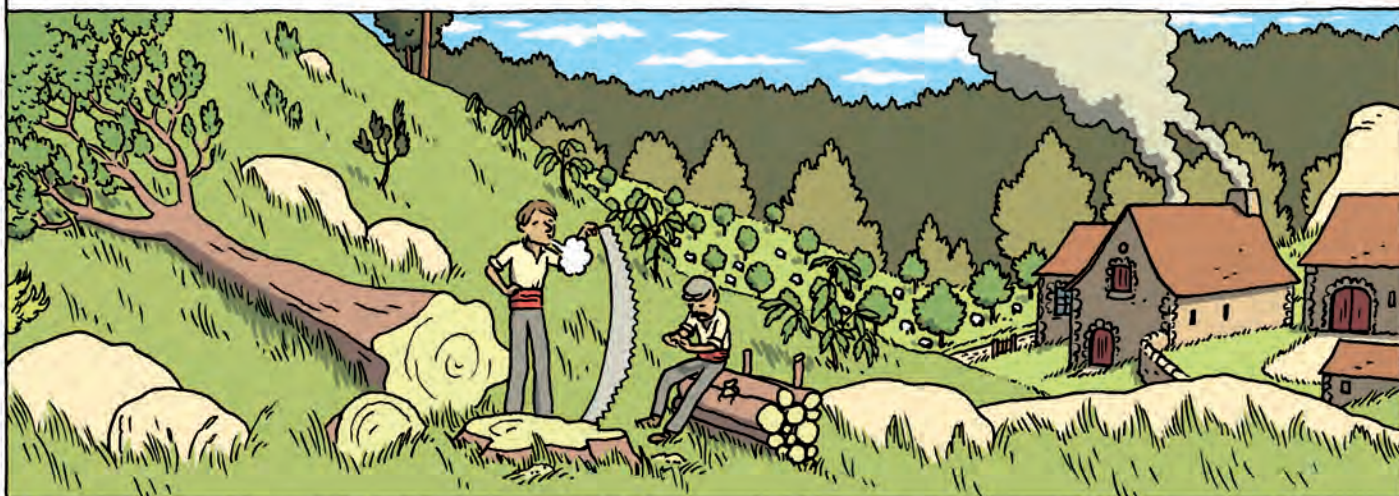
Il y a 3000 ans, un groupe d'humains défriche une partie de cette forêt, située en hauteur de la vallée de la Vézère,
et cultive la terre.



On plante de l'épeautre, des légumes, des arbres fruitiers, entre autres.
Le bois de la forêt est utilisé pour bâtir, cuisiner, chauffer des fours à minerais, etc.



On éclaircit autour des pousses naturelles, pour favoriser certains arbres. Ou on plante des jeunes pousses.
La population humaine augmente. La forêt évolue en fonction des besoins humains.
Au dix-neuvième siècle, on utilise les chênes pour construire les voies de chemin de fer et on plante des châtaigniers.



Au début du vingtième siècle, le bois n'est plus la principale source d'énergie.
Les humains utilisent le charbon des mines.
Ici, on exploite les châtaigniers pour le tanin et les pins pour la résine.



Après la Première Guerre mondiale, la ferme est abandonnée.
Les héritiers vivent en ville.
Au début, ils viennent couper quelques arbres et chasser, de temps en temps. Puis ils ne viennent plus.



Cinquante ans plus tard, en France, on utilise de plus en plus de bois africain, du gaz russe et algérien,
du pétrole oriental, etc. La ferme reste abandonnée.
Les arbres poussent naturellement.



Aujourd'hui, quelques humains s'installent pour passer un week-end à la campagne...



L'ÉVOLUTION DE NOS FORÊTS

9000 à 3300 ans av. J.C.

NÉOLITHIQUE

l'homme se lance dans l'agriculture et l'élevage

V^e-VI^e siècles au XV^e siècle

MOYEN-ÂGE

grands **défrichements** au profit des terres agricoles liés à l'explosion démographique

1664 – 1683

COLBERT

première rédaction du code forestier; exploitation et protection des forêts pour la marine royale (commerce international), bois d'industrie (forges royales)

Depuis le XIX^e siècle

DEPUIS LA RÉVOLUTION INDUSTRIELLE

passage au charbon et à l'électricité, fin de la marine à voile, **déprise agricole** et boisement des forêts



La couverture forestière française régresse.

FAUX :

La forêt française ne cesse de croître mais ce n'est

pas le cas à l'échelle de la planète puisque la forêt mondiale régresse de 0.2% par an.

Nos forêts ne sont pas naturelles, elles sont le résultat de l'histoire et des besoins de l'homme.



Point de vue économique : La forêt a depuis toujours permis aux hommes de se nourrir, se soigner, s'habiller, chasser, s'approvisionner en bois (énergie, construction). Les hommes ont façonné la forêt en fonction de leurs besoins économiques. Mais très tôt, ils ont pris conscience de l'importance de protéger cette ressource.

- **Défrichement :**

destruction volontaire d'espaces boisés.

- **Déprise agricole :**

abandon de l'activité de culture ou d'élevage dans un territoire.



INSOLITE . A la fin de la préhistoire, un massif boisé dénommé « la sylve d'Argenson » recouvrait une grande partie du territoire charentais et servait de refuge aux loups, aux ours, aux lynx et à de nombreux autres animaux.



Imaginer la forêt et ses habitants au début de la préhistoire ou dans les années futures.







IL FAUT VRAIMENT
QUE TU TE CONCENTRES
SINON ON VA PAS
S'EN SORTIR!



LE LÉBÉROU, C'EST UN ÊTRE
ULTRA TIMIDE ET DÉLICAT,
IL FAUT ÊTRE DISCRET
POUR S'EN APPROCHER!



Y PARAÎT
QUE VOUS
M' CHERCHEZ?



NON PARCE QUE ÇA TOMBE HYPER BIEN...
SELON LE SORT QUI M'A FRAPPÉ, JE DOIS
FAIRE LE TOUR DE TOUTES LES ÉGLISES
DU COIN, INLASSABLEMENT ET TOUT.



PFF! C'ÉTAIT MARQUÉ
ÇA DANS TON LIVRE?

ALLEZ, DÉPÊCHEZ-VOUS
LES JEUNES!



LA FORÊT ET SES LÉGENDES

La forêt inspire de nombreux contes et **légendes** et accueille des habitants particuliers, qu'ils soient bienveillants (fées), facétieux (farfadets, lutins), ou maléfiques/diaboliques (ogres, sorcières) ainsi que des êtres surnaturels (licornes, dragons...).

- **Une légende** est un récit populaire traditionnel, plus ou moins fabuleux. Il peut également s'agir de représentations traditionnelles de faits ou de personnages réels, déformés ou amplifiés.



Les gnomes d'Aubeterre : prendre contact avec le centre de découverte d'Aubeterre.

Plusieurs légendes sont nées dans nos forêts charentaises et périgourdines :

- Les brigands de la forêt de la Braconne.
- La légende du Lébéroü : en Dordogne, on dit que le Lébéroü, un personnage sale et peu sympathique, doit, en punition de ses nombreuses fautes, errer dans la forêt à la tombée de la nuit, couvert de la peau d'un animal (lièvre, mouton, renard, loup).





Je suis une forêt...



Autrefois les hommes me soignaient,
et je subvenais à leurs besoins,
mon bois les chauffait, les meublait,
ma frondaison abritait le gibier
qui les nourrissait.



Au fil des siècles, les héritages et les
partages morcelèrent mes terres,
et on m'oublia peu à peu.



Je devins
sauvage.



Cependant, d'autres forêts
prospéraient toujours...





On me restaura, me rafraîchit...



On me remet en état, me réhabilita...



On m'entretient.



UNE FORÊT EN BONNE SANTÉ EST UNE FORÊT GÉRÉE

La France possède une surface boisée importante mais avec une récolte insuffisante et les produits récoltés ne répondent pas aux besoins. Les habitudes de consommation changent plus vite que les modes de gestion forestière (ex : on est passé du meuble en bois massif à du bois reconstitué en 50 ans).



La construction bois se développe en France, or la majorité des bois utilisés provient de Scandinavie, de Russie ou d'Amérique du Nord.



Acheter un sapin de Noël détruit la forêt.

FAUX : Les sapins de Noël proviennent de pépinières spécialisées.

Point de vue économique : La forêt est source de revenu pour les propriétaires. Cependant la stagnation des prix du bois limite la récolte. Les métiers de la sylviculture et de la transformation du bois représentent l'une des activités principales en milieu rural.

Point de vue environnemental : Plus une forêt est gérée et améliorée pour produire du **bois d'œuvre**, plus elle stocke du CO2. C'est lié à la durée de vie du produit. Exemple : pour le papier on estime la durée de vie d'une feuille à environ 4 mois.

Point de vue social : Une forêt cultivée est bien desservie, elle fournit ainsi des chemins de promenade. Elle favorise le maintien de l'activité sur les territoires et développe leur attractivité.

- **Bois d'œuvre** : bois transformé destiné à la fabrication de produits massifs (meubles, charpentes...).

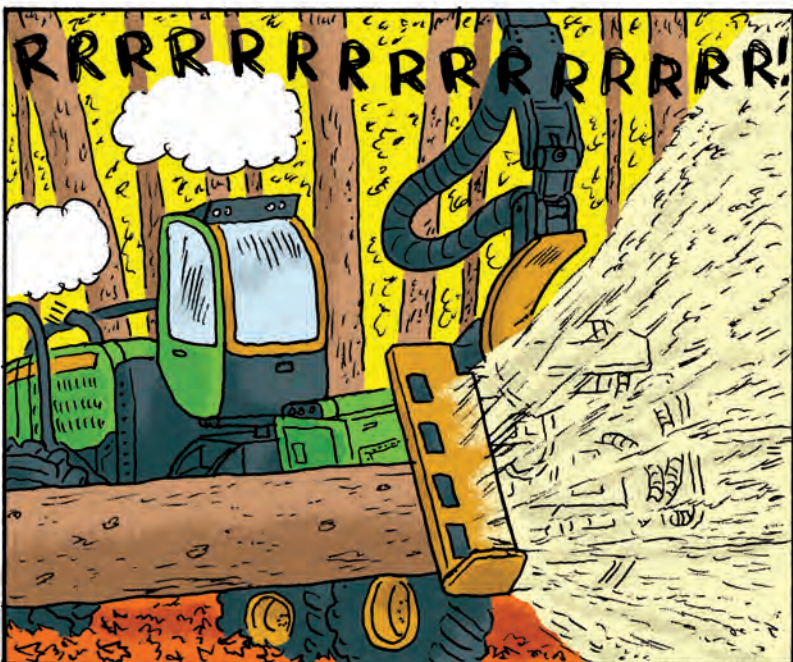
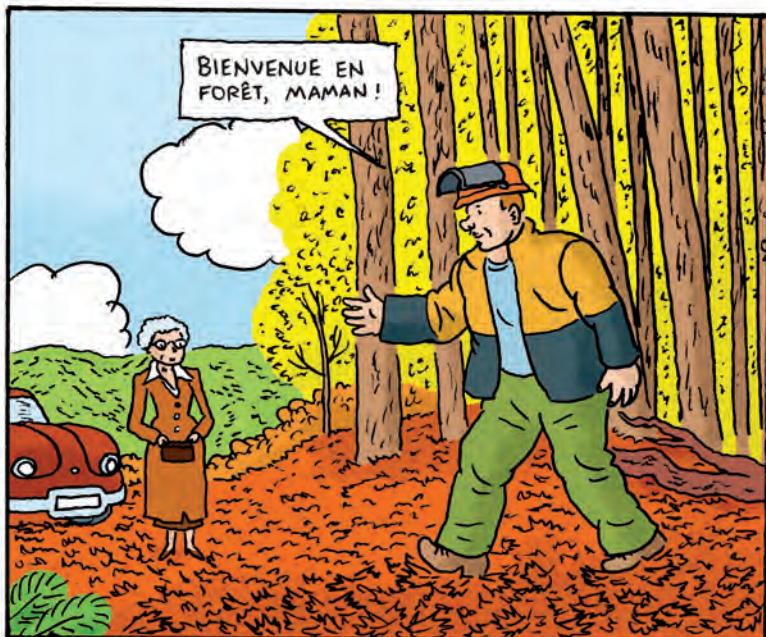


En fonction du produit attendu (bois énergie, bois d'œuvre, bois d'industrie), on applique en forêt des techniques différentes (taillis, futaie...). Découvrez la différence entre ces deux méthodes.



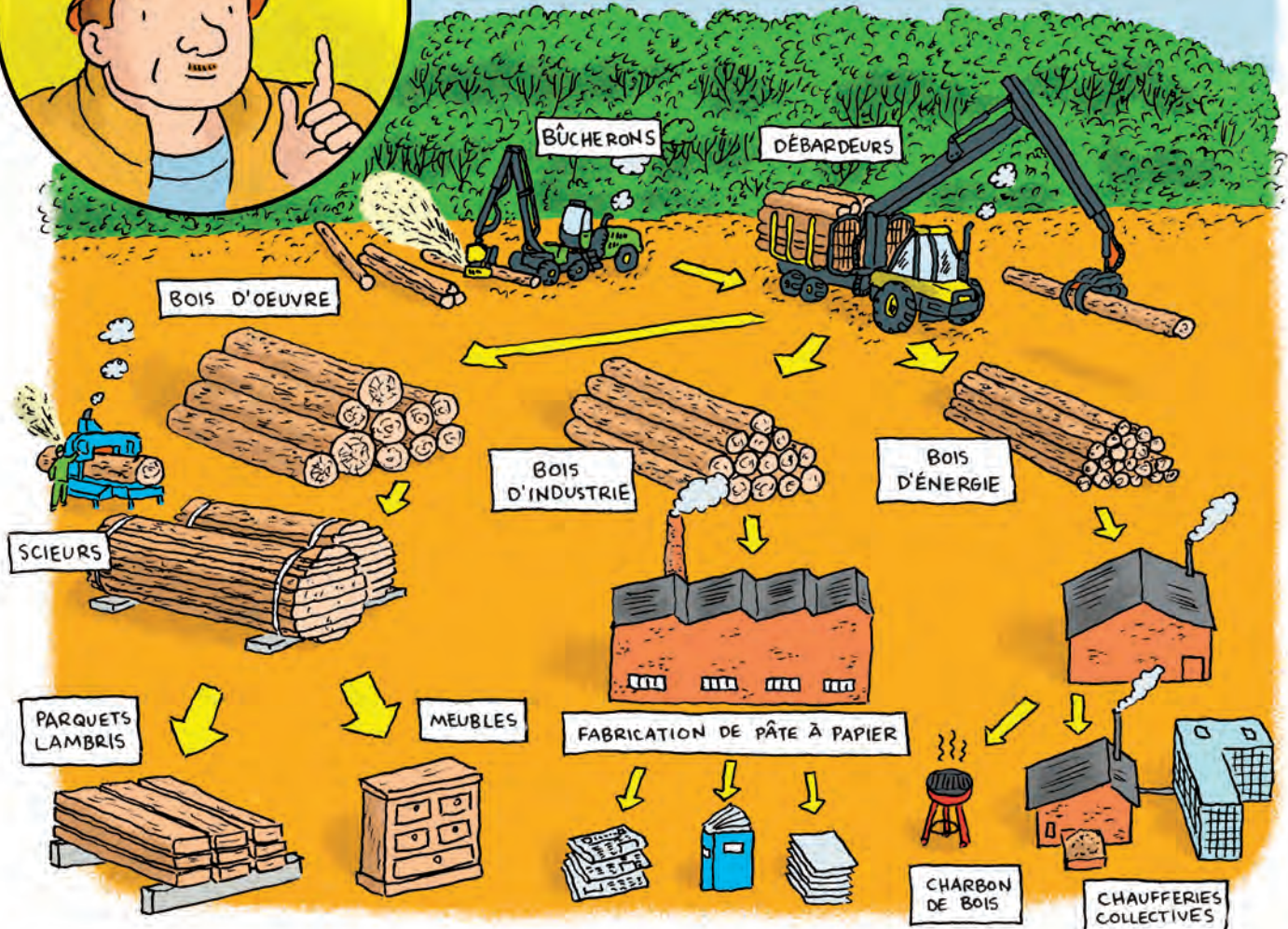
INSOLITE . La gestion mise en place au 17^{ème} siècle par Colbert dans les forêts royales pour construire des navires fournit actuellement du bois pour les barriques.

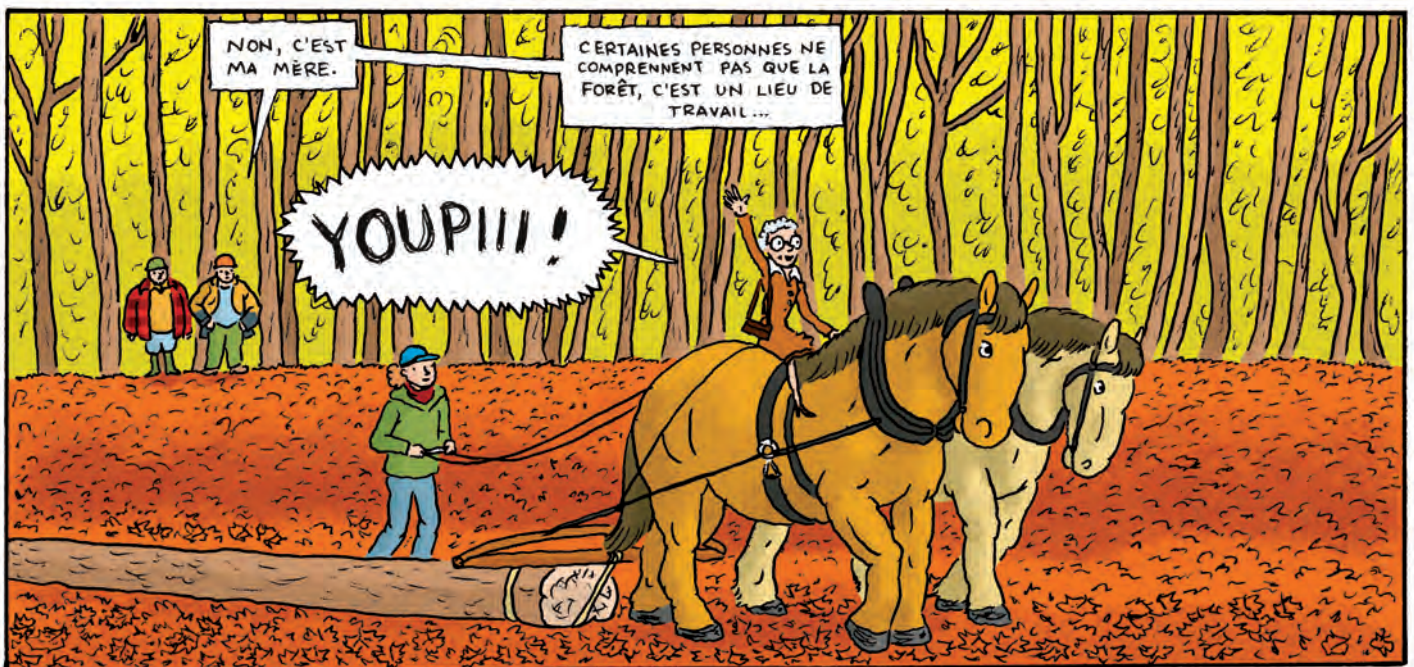




POUR NOUS, LA FORÊT N'EST PAS UNE NATURE SAUVAGE.

POUR NOUS QUI TRAVAILLONS ICI, ELLE EST LA BASE DE NOTRE MÉTIER! ET LE BOIS QUE NOUS EXPLOITONS EST UTILISÉ POUR LE CHAUFFAGE, LA PÂTE À PAPIER, LES MEUBLES, LA CONSTRUCTION ...





LES MÉTIERS DE LA FORÊT



Couper du bois et utiliser du papier contribue à détruire la forêt.

FAUX : Le bois et le papier sont issus de forêts gérées (d'éclaircies ou de déchets de scieries).



INSOLITE .

On peut encore rencontrer des débardeurs à cheval dans des endroits particuliers : un milieu fragile ou préservé, un site peu accessible, un passage étroit.



Je dispose de points de repère lors de mes achats pour être sûr que les produits respectent un mode de gestion durable : les labels PEFC et FSC qui sont des marques internationales.



La filière forêt-bois représente près de 425 000 emplois en France et regroupe 40 métiers différents. Elle représentait 40 millions de m³ récoltés en 2010.



L'essentiel du **bois d'œuvre** utilisé est composé de résineux alors que la forêt française est composée majoritairement de bois de feuillus. La récolte de bois diminue tandis que la consommation augmente. En raison de la pénibilité et d'une faible rémunération, on fait souvent appel à des travailleurs étrangers pour la récolte.



Point de vue économique : Entre l'arbre et le produit fini, il existe 3 grandes familles de métiers : la gestion (conseiller forestier, pépiniériste...), la récolte (bûcheron, débardeur, marchand de bois...) et la transformation (scieur, tonnelier, menuisier, papetier...).

Point de vue environnemental : En France, l'exploitation des forêts est conduite de façon durable pour en assurer le renouvellement : code forestier, certifications...

Point de vue social : La diversité des produits issus de la forêt permet de répondre aux besoins locaux pour le chauffage, la construction, les meubles...

- Débardeur :

il ramasse le bois coupé et l'empile sur le bord de la route.

- Bois énergie :

bois destiné au chauffage (bûches, plaquettes, granulés...).

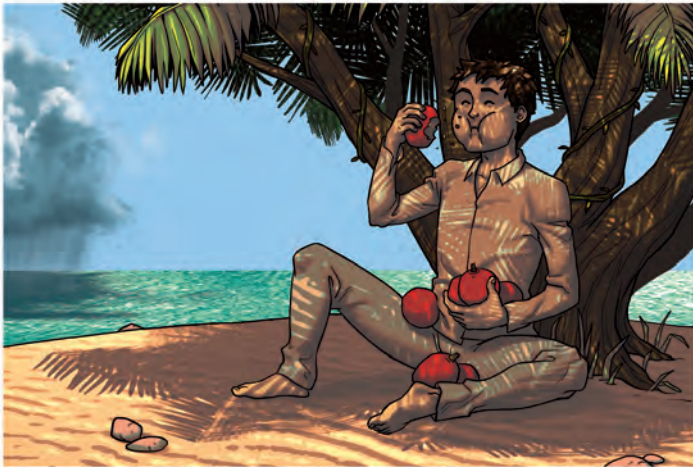
- Bois industrie :

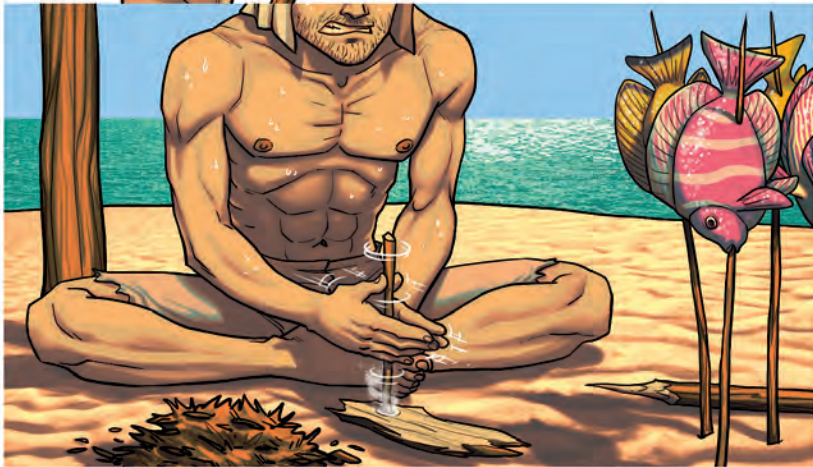
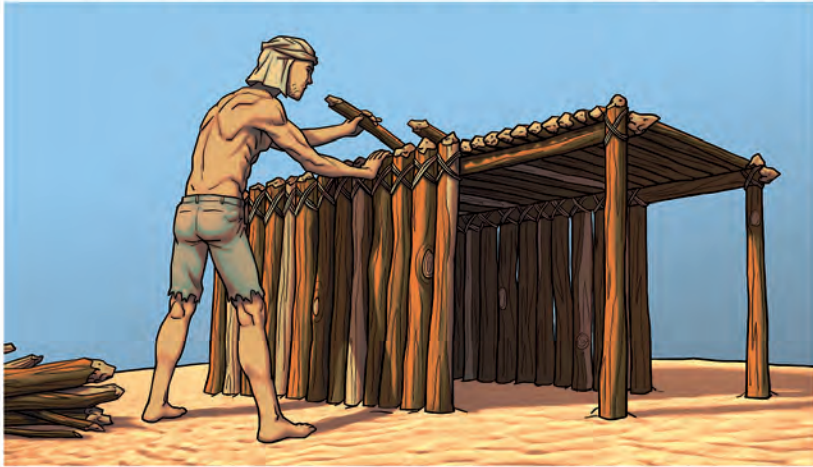
bois destiné à la fabrication de panneaux de bois et de papier.

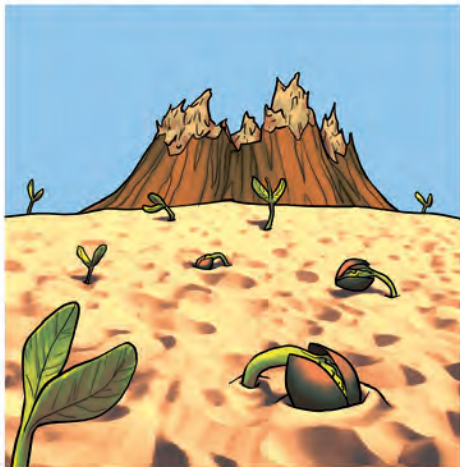
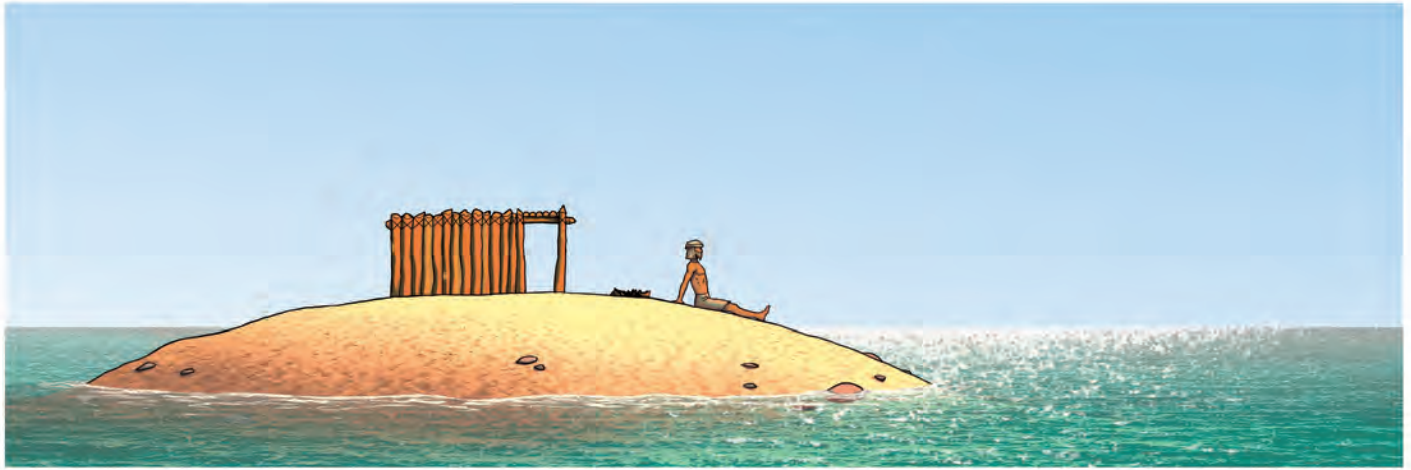
- Bois d'œuvre :

bois transformé destiné à la fabrication de produits massifs (meubles, charpentes...).









LES PRODUITS ISSUS DE LA FORÊT



Matériau souple et robuste, le bois est utilisé partout dans le monde ; il répond aux besoins des populations (**pilotis**, échafaudages, constructions navales, escaliers...).



A partir d'une même essence la demande évolue. Par exemple, le châtaignier est moins demandé pour les parquets et davantage pour les piquets de clôture et de vigne ou bois d'extérieur. Il existe de nouveaux débouchés pour les piquets comme le chantier de la **LGV**.



Point de vue économique : Le bois est un matériau peu cher et facilement recyclable. Son rendement est très bon (tout est utilisé).

Point de vue environnemental : Sous toutes ses formes, le bois a des caractéristiques naturelles exceptionnelles. Il apporte un confort thermique, acoustique, esthétique... Certains bois peuvent même être utilisés sans traitement.

Point de vue social : L'aspect chaleureux de ce matériau permet d'améliorer le cadre de vie : urbanisme, habitat... Il permet le mariage de l'ancien et du contemporain, de l'acier, du verre et de la pierre.

- **Pilotis :** pieux soutenant une construction souvent bâtie sur l'eau.
- **LGV :** Ligne à Grande Vitesse.
- **Traverses :** pièces de bois utilisées principalement pour la construction des rails du chemin de fer.



- Le chêne est le seul bon bois de chauffage.

FAUX :

le charme, le châtaignier, le robinier et

le frêne sont également de bons bois énergie.

- Le bois est dangereux en cas d'incendie.

FAUX :

Le bois transmet la chaleur dix fois moins vite que le béton et 250 fois moins vite que l'acier.



INSOLITE .

La Corderie Royale de Rochefort est bâtie sur des fondations à base de

traverses

de chêne, tout comme Venise est bâtie sur pilotis.



Le bois est présent partout dans nos maisons : Être capable de le retrouver (ne pas oublier nos briques de lait).



TERRITOIRES

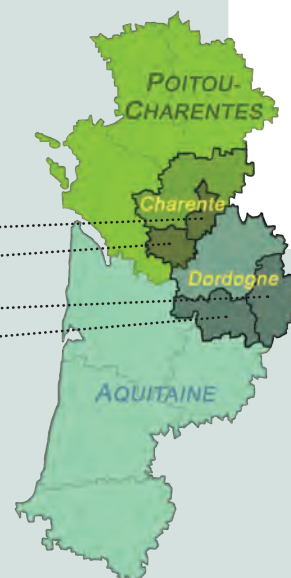


Une dynamique autour de la forêt entre Charente et Périgord

La réalisation de cette bande dessinée pédagogique sur la forêt est le fruit de nombreuses rencontres, depuis la fin de l'année 2011, entre quatre territoires de projets :

- le Pays Horte et Tardoire
- le Pays Sud-Charente
- le Pays du Périgord Noir
- le Pays du Grand Bergeracois

avec la Communauté de communes des Bastides Dordogne-Périgord, décidés à enclencher une dynamique commune autour de la valorisation de la forêt. Pour les pays charentais (Pays Sud-Charente et Horte et Tardoire), cette coopération sur le thème de la forêt constitue une réelle opportunité de donner corps à des stratégies de valorisation de la forêt (chartes forestières). Pour les pays périgourdins (Pays du Périgord Noir et du Grand Bergeracois), ce projet constitue un prolongement des actions menées depuis 2008 dans le cadre de la Charte forestière de territoire du Sud-Périgord.



Une Charte forestière de territoire ?

Créée par la loi d'orientation sur la forêt du 9 juillet 2001 (LOF), la Charte forestière de territoire est un cadre d'action collectif visant à organiser la gestion durable des forêts, tant sur le plan économique que social et environnemental.

La coopération entre ces structures, à travers le programme européen de développement rural LEADER permet d'atteindre les objectifs suivants :

- renforcer la cohérence des actions en raisonnant, s'agissant de la conception et de la mise en œuvre des actions, à l'échelle des massifs forestiers,
- optimiser les financements consacrés aux projets en limitant la contribution financière de chacun des territoires grâce à la réalisation d'économies d'échelle,
- améliorer les pratiques et actions mises en œuvre sur chacun de nos territoires,
- instaurer des habitudes de travail en commun et construire un réseau de territoires aux caractéristiques relativement proches.

Avec la création et la diffusion de cet outil ludique et éducatif à destination du jeune public (9-12 ans), les quatre Pays partenaires poursuivent les objectifs généraux suivants :

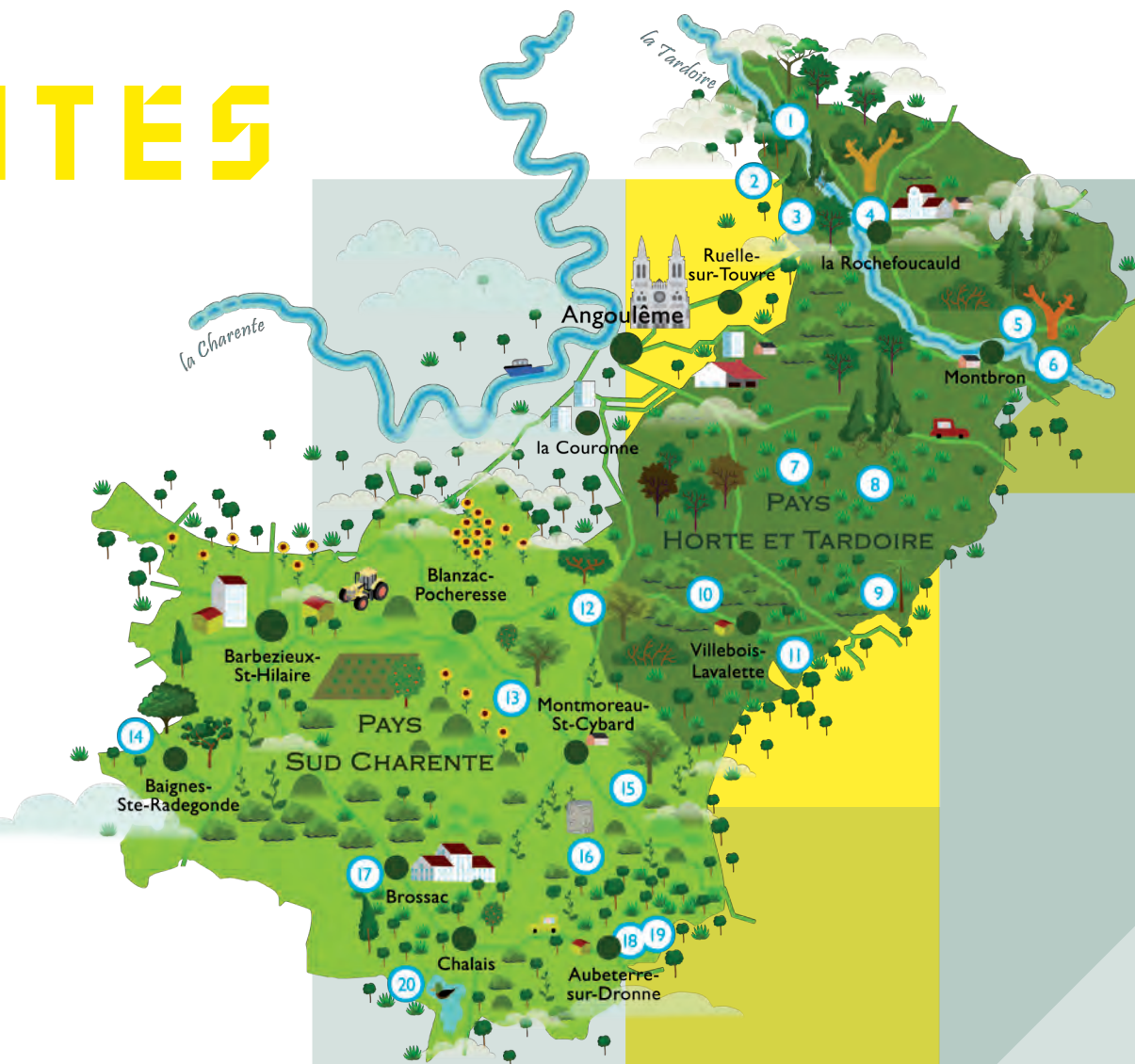
- ouvrir le monde forestier à un nouveau public : les enfants, leurs parents et enseignants,
- valoriser la filière bois et ses métiers en insistant sur l'utilisation locale du bois,
- sensibiliser à l'importance des écosystèmes forestiers,
- faire comprendre aux enfants que la forêt est essentielle pour leur avenir,
- valoriser, sur les quatre Pays concernés, l'importance de la forêt sur le plan économique, environnemental et social.

Média ludique dont le contenu est accessible,

la bande dessinée constituera pour différents types de public, un support pédagogique propre à susciter, dans les écoles et les collèges, des projets autour de l'étude de la forêt, de la filière bois et de leurs métiers.



SITES REMARQUABLES



- 1** - L'allée de Charmes, au logis de La Rochette
Latitude 45.80291° Longitude 0.31237°
- 2** - La forêt domaniale de La Braconne :
La grande fosse, à Brie
Latitude 45.76187° Longitude 0.27937°
- 3** - La forêt domaniale de La Braconne :
Le sentier de découverte du Gros Roc, à Rivières
Latitude 45.74809° Longitude 0.33235°
- 4** - Le Platane à feuilles d'érable près du
pont du château, à la Rochefoucauld
Latitude 45.74157° Longitude 0.38206°
- 5** - Réserve Naturelle Régionale
de la Renaudie, à Montbron
Latitude 45.67216° Longitude 0.51889°
- 6** - Le Platane dans la cour du centre de
plein air du Chambon, à Eymouthiers
Latitude 45.65837° Longitude 0.55416°
- 7** - La Vallée des Fontenelles, à Sers
Latitude 45.58716° Longitude 0.32601°
- 8** - Arboretum de Grassac
Latitude 45.58499° Longitude 0.40289°
- 9** - Arboretum du Clédou, à Combiers
Latitude 45.52086° Longitude 0.39156°

- 10** - Les bois du château de La Mercerie,
à Magnac-Lavalette-Villars
Latitude 45.50133° Longitude 0.24163°
- 11** - Arboretum de Blanzaguet-Saint-Cybard
Latitude 45.46841° Longitude 0.32093°
- 12** - Le Chêne-liège de Chez Courou, à Chadurie
Latitude 45.48640° Longitude 0.13545°
- 13** - L'If du château de la Léotardie, à Nonac
Latitude 45.42283° Longitude 0.06703°
- 14** - Le Chêne vert de Guîtres, à Baignes
Latitude 45.23295° Longitude 0.16373°
- 15** - L'If du Maine Lafont, à Juignac
Latitude 45.37440° Longitude 0.17690°
- 16** - Le Moulin de Perdrigeau, à Bors (point de vue)
Latitude 45.33284° Longitude 0.13979°
- 17** - Arboretum de Brossac
Latitude 45.32944° Longitude 0.04417°
- 18** - Le Buis du parking de l'église monolithe d'Aubeterre
Latitude 45.27238° Longitude 0.17167°
- 19** - Arboretum de Pont-Vieux, à Aubeterre
Latitude 45.26655° Longitude 0.17202°
- 20** - Etang des belettes de Rioux-Martin
Latitude 45.24835° Longitude 0.00276°

Pour plus d'informations :

Office de Tourisme du PAYS HORTE ET TARDOIRE : 05 45 63 07 45

Office de Tourisme de pôle du PAYS SUD CHARENTE : 05 45 98 57 18

Office de Tourisme des BASTIDES DORDOGNE-PÉRIGORD

Point Information du BUISSON DE CADOUIN : 05 53 22 06 09

Points 21,22

Office de Tourisme des BASTIDES DORDOGNE-PÉRIGORD

Point Information de MONPAZIER : 05 53 22 68 59

Points 23, 24, 25, 26

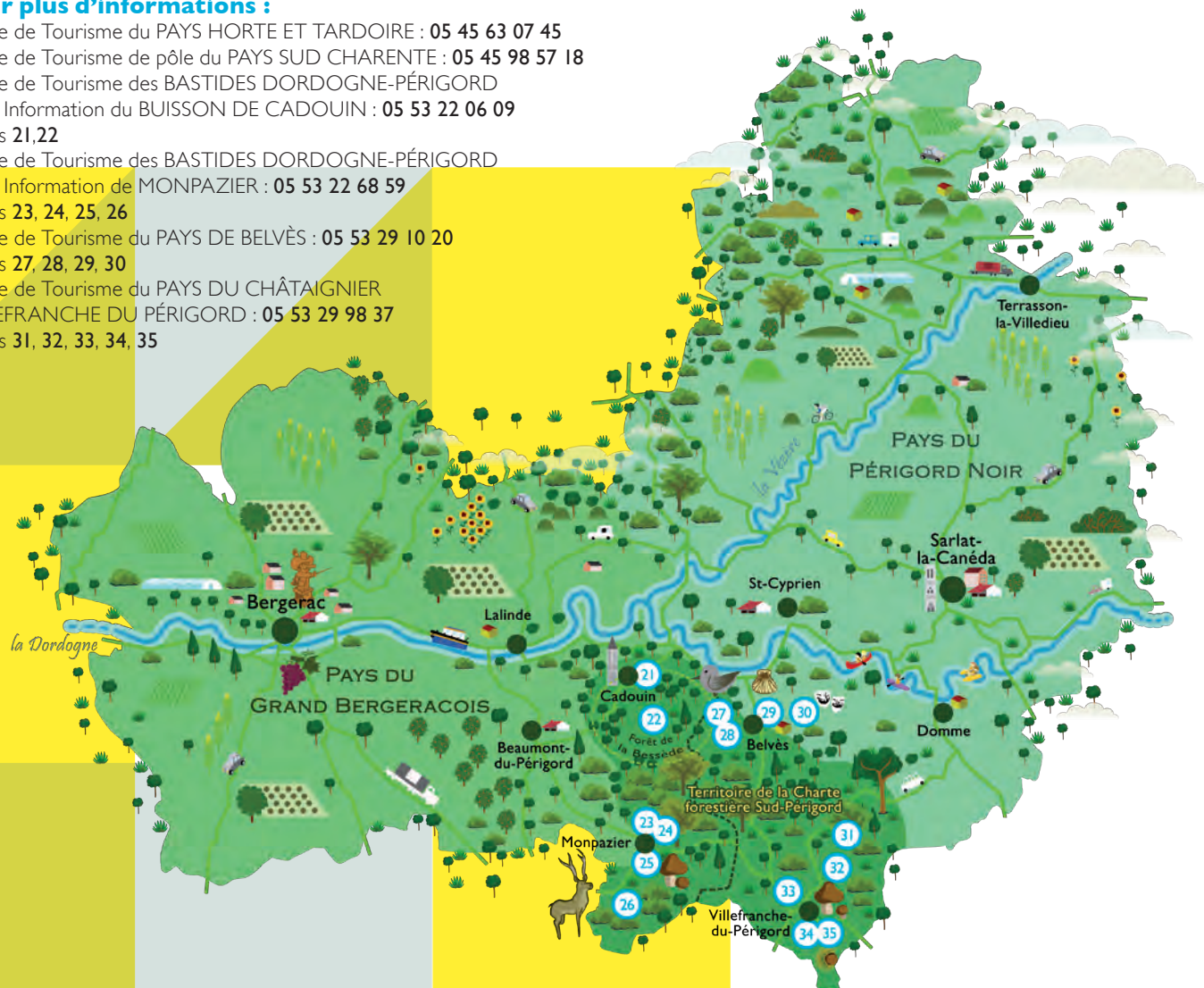
Office de Tourisme du PAYS DE BELVÈS : 05 53 29 10 20

Points 27, 28, 29, 30

Office de Tourisme du PAYS DU CHÂTAIGNIER

VILLEFRANCHE DU PÉRIGORD : 05 53 29 98 37

Points 31, 32, 33, 34, 35



21 - Clocher de l'abbaye de Cadouin
en châtaignier et chemin d'interprétation
Latitude 44.81167° Longitude 0.87401°

22 - Plateau de la Bessède

23 - Parcelle de forêt communale de Marsalès
avec Dolmen (La fon du Loup)
Latitude 44.70354° Longitude 0.90047°

24 - Route des jeunes boisements
Départementale 53

25 - Marché aux cèpes de Monpazier
Latitude 44.67998° Longitude 0.89440°

26 - Forêt de Biron : Brame du cerf

27 - La palombière des Gouyats
(St Pardoux et Vielvic)
Latitude 44.78201° Longitude 0.96962°

28 - Sentier archéologique du camp de César
(St Pardoux et Vielvic)
Latitude 44.46339° Longitude 1.02891°
Infos sur le tracé à l'Office de tourisme
du Pays de Belvès : point GPS

29 - Chemin Saint-Jacques de Compostelle
(Belvès-Cadouin-St Avit Sénieur)
Latitude 44.46339° Longitude 1.02891°

Infos à l'Office de Tourisme du Pays de Belvès : point GPS

30 - Théâtre du Fon du Loup, à Carves
Latitude 44.78633° Longitude 1.06687°

31 - Route des taillis - Départementale 54

32 - Chêne de Besse
Latitude 44.66598° Longitude 1.10923°

33 - Vieux châtaigniers de Saint Cernin de l'Herm
Latitude 44.63002° Longitude 1.07721°

Renseignements à la Maison de la Châtaigne : point GPS
34 - Marché aux cèpes de Villefranche du Périgord
Latitude 44.63039° Longitude 1.07579°

35 - Maison de la Châtaigne
(Office de Tourisme/musée)
et les 9 sentiers ludiques et pédagogiques
du Pays du Châtaignier
Latitude 44.63002° Longitude 1.07721°

REPERTOIRE

LES PARTENAIRES DE LA FORÊT

Association pour la Mise en Valeur des Forêts du Sud Charente

foretpriveefrancaise.com/assoc-forets-du-sud-charente-27082.html

Centre de découverte d'Aubeterre

cdaubeterre.org

Centre Départemental de Documentation Pédagogique de la Charente

crdp-poitiers.cndp.fr/cddp16

Centre d'Etudes Techniques et d'Expérimentations Forestières de la Charente (CETEF)

crpf-poitou-charentes.fr/Le-Centre-d-Etudes-Techniques-et-d.html

Centre Régional de la Propriété Forestière d'Aquitaine

crpfaquitaine.fr

Centre Régional de la Propriété Forestière de Poitou-Charentes Antenne Charente

crpf-poitou-charentes.fr

Chambre d'agriculture de la Charente

charente.chambagri.fr

Chambre d'agriculture de la Dordogne

dordogne.chambagri.fr

Charente Nature

charente-nature.org

Cité Internationale de la Bande Dessinée et de l'Image

citebd.org

Communauté de communes des Bastides Dordogne-Périgord

ccbdp.fr

Comptoir des Bois de Brive

comptoir-bois-brive.fr

Conseil de développement d'Horte et Tardoire

pays-horte-tardoire.fr/le-conseil-de-developpement

Conservatoire d'Espaces Naturels de Poitou-Charentes

cren-poitou-charentes.org

Département de la Charente

cg16.fr

Département de la Dordogne

cg24.fr

Direction des Services Départementaux de l'Education Nationale de la Charente

ia16.ac-poitiers.fr



**Direction des Services
Départementaux de l'Éducation
Nationale de la Dordogne**
ac-bordeaux.fr/ia24

**Fédération départementale
des chasseurs de la Charente**
chasseurcotecharente.com

Futurobois
futurobois.com

Office National des Forêts
onf.fr

Pays du Grand Bergeracois
pays-de-bergerac.com

Pays du Périgord Noir
pays-perigord-noir.com

Pays Horte et Tardoire
pays-horte-tardoire.fr

Pays Sud Charente
pays-sud-charente.com

Région Aquitaine
aquitaine.fr

Région Poitou-Charentes
poitou-charentes.fr

**Université de Pays
d'Horte et Tardoire**
universite-depays.blogspot.fr

**Université Populaire
du Pays Sud Charente**
upsudcharente.asso-web.com



Marine Blandin

marine-blandin.over-blog.fr
marineblandin.tumblr.com

...

Tristoon

tristoon.com

...

Sébastien Chrisostome

flightofthemanatee.over-blog.com

...

Cléo Germain

cleo.ultra-book.com
cleogermanin.blogspot.fr

...

Amandine Ciosi

amandineciosi.ultra-book.com

...

Benoît Preteseille

preteseille.net

...

Nicolas Gazeau

nicolasgazeau.ultra-book.com

...

Antoine Perrot

perrotbd.blogspot.fr

...

Marie de Monti

engrandepompe.canalblog.com
mariedemonti.ultra-book.com

...

Natacha Sicaud

bowwindow.canalblog.com

...

Matt Broersma

matt.broersma@gmail.com

...

Jérôme Lôthelier

jeromelothelier.blogspot.fr

...

Patrice Cablat

patcab.com

...

Benjamin Lecoq

crokibeni.canalblog.com

...

Association Café Creed

101, rue de Bordeaux
16000 Angoulême
cafe-creed.com

...

NOUS REMERCIONS POUR LEUR SOUTIEN TOUS NOS PARTENAIRES

- // Association de Mise en Valeur des Forêts du Sud Charente
- // Centre de découverte d'Aubeterre
- // Centre de loisirs de Monpazier
- // Centre de loisirs de Villefranche du Périgord
- // Centre de Documentation Pédagogique de la Charente
- // Centre d'Etudes Techniques et d'Expérimentations Forestières de la Charente
- // Centre Régional de la Propriété Forestière d'Aquitaine
- // Centre Régional de la Propriété Forestière de Poitou-Charentes Antenne de la Charente
- // Chambre d'agriculture de la Charente
- // Chambre d'agriculture de la Dordogne
- // Cité Internationale de la Bande Dessinée et de l'Image
- // Comptoir des Bois de Brive
- // Communauté de communes des Bastides Dordogne-Périgord
- // Conseil de développement du Pays Horte et Tardoire
- // Conservatoire d'Espaces Naturels du Poitou-Charentes
- // Département de la Charente
- // Direction Départementale des Territoires de la Dordogne
- // Direction des Services Départementaux de l'Education Nationale de la Charente
- // Direction des Services Départementaux de l'Education Nationale de la Dordogne
- // Ecole primaire « Les Six Arbres » de Chalais
- // Ecole primaire de Charmant
- // Médiathèque de Chalais
- // Médiathèque de Villebois-Lavalette
- // Pays du Périgord Noir et ses Communautés de communes
- // Pays du Grand Bergeracois
- // Pays Horte et Tardoire et ses Communautés de communes
- // Pays Sud Charente et ses Communautés de communes
- // Université de Pays d'Horte et Tardoire

NOUS REMERCIONS NOS PARTENAIRES FINANCIERS



La BD est consultable en ligne sur le site de la Cibdi www.citebd.org

la cité internationale de la bande dessinée et de l'image

Diffusion de la BD et animations réalisées en partenariat avec l'Education Nationale



Imprimé sur un papier français couché moderne sans bois mat 2 faces
Ce papier est issu d'une production de forêts gérées durablement
L'encre utilisée est d'origine 100% végétale

